

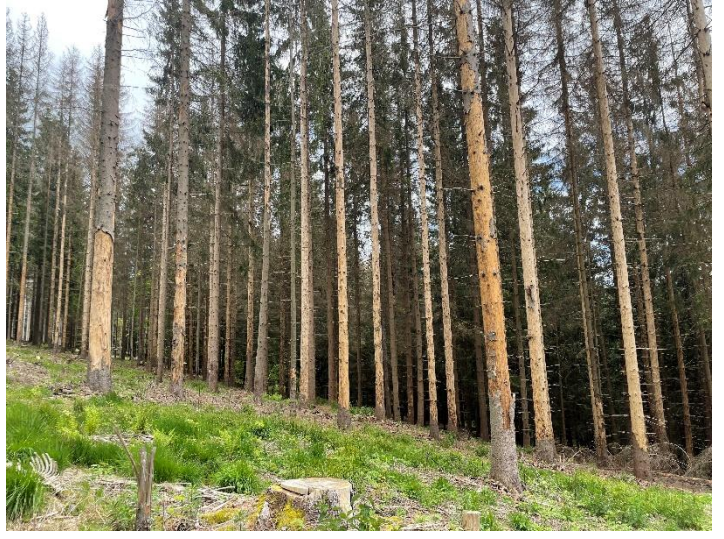
## Interný dohľad 2025/2026

### JASE, spol. s r. o., LC Málinec (časť „Vengrinovci“)

**07.05.2025** – Kontrola porastov v ktorých sa vykonáva náhodná ťažba, kontrola lapačov podkôrneho hmyzu. Ťažbu v subjekte si zabezpečuje spoločnosť, resp. obhospodarovateľ vo vlastnej rézii, resp. vlastnými prostriedkami pomocou harvestora John Deere a vývoznjej súpravy John Deere. Kontrola časti „Vengrinovci-Fukovo“ v ktorej sa vykonáva náhodná ťažba roztrúsená a sústredená na ploche 0,5ha v dvoch porastoch 406e - 60m<sup>3</sup> a 407b - 160m<sup>3</sup>. Náhodná ťažba sa vykonáva na základe súhlasu na ťažbu 19/2025 v objeme 222m<sup>3</sup> dreveniny smrek. Náhodnú ťažbu na okresný úrad a súhlasy na ťažbu vydáva OLH Ján Uhrin, číslo osvedčenia 714/2010. Náhodná ťažba je vyznačená bielou farbou, holina je vyznačená bielymi krížmi. Počas kontroly náhodnej ťažby sa vykonávala aj kontrola lapačov, ktoré sú umiestnené v celom subjekte na holinách, odchyt v tomto dni v poraste 406e bol 40ks v jednom lapači a v poraste 407b bol 120ks v dvoch lapačoch, odchyt je slabý, nakoľko ešte neboli vyhovujúce podmienky na rojenie podkôrneho hmyzu, resp. je relatívne chladnejšie počasie. Náhodná ťažba sa bude vykonávať na hranici holín, v ktorých už prebehlo zalesňovanie, na čo bola ťažobná partia vopred upozornená. Holiny boli zalesnené v minulom roku drevinami smrek, jedľa a buk, na jeseň boli ošetrené proti ohryzu zverou. Sadenice sa chytili a sú na nich viditeľné prírastky. Počas kontroly sa začala ťažba harvestorom v poraste 407b, na výrub sú určené sucháre, prípadne aktívne chrobačiare. Po dokončení ťažby harvestorovou metódou bude drevná hmota z porastu vyvozená pomocou vývoznjej súpravy na sklad drevenej hmoty. Majetkové hranice a hranice približovacích liniek na holine boli viditeľne vyznačené, aby sa zabránilo poškodeniu zalesnenej plochy počas ťažby a vývozu drevenej hmoty. Počas kontroly neboli zistené škody spôsobené počas ťažby drevenej hmoty harvestorom, nakoľko sa ťažba len začala, rúbané boli iba zjavné sucháre a odpadová drevná hmota ponechaná v porastoch je viditeľne po ťažbe suchárov. Neskôr bude drevná hmota pomocou vývoznjej súpravy vyvážaná na sklad. Na sklade drevenej hmoty bude drevná hmota triedená do sortimentov, prípadne dĺžok, následne bude drevná hmota aj biomasa odpredaná odberateľovi. Oblečenie a ochranné pracovné prostriedky u operátora harvestora vyhovujúce, nástroje na odstránenie znečistenia k dispozícii, nakoľko subjekt patrí do ochranného pásma vodných zdrojov III. stupňa. Osvedčenia u operátora harvestora k dispozícii, číslo osvedčenia 48/2022-10.1 – platné do 12.4.2026, obsluha a údržba hydraulických rúk v lesníctve 275/2008 – 10.1 – platné do 12.4.2026. Počas kontroly neboli zistené žiadne nedostatky v obhospodarovaní lesných porastov v subjekte, ťažba a pestovná činnosť sa vykonáva na základe zákonných povinností. Neboli spozorované škody spôsobené ťažbou, príp. koľaje nevznikajú nakoľko je sucho. Počas kontroly nebola udelená žiadna PNN. V subjekte nebola žiadna nelegálna ťažba, krádež, sťažnosť z tretích strán, nepribudlo žiadne spoločensky významné miesto.

Na fotkách je zachytená ťažba harvestorom a sucháre v poraste 406e, sucháre a vyznačenie približovacej linky v poraste 407b, lapače a prijaté sadenice smrek, jedľa a buk v poraste 407b







### **JASE, spol. s r. o., LC Málinec (časť „Vengrinovci“, časť „Sivokovci“)**

**11.06.2025** – Kontrola porastov v časti Sivokovci v ktorých sa začala náhodná ťažba a kontrola porastov v časti Vengrinovci v ktorých bola náhodná ťažba už ukončená. Počas kontroly v časti Vengrinovci, kde bola ukončená náhodná ťažba neboli spozorované škody spôsobené ťažbou, drevná hmota aj odpadová drevná hmota bola z porastov vyvozená na sklad drevnnej hmoty, následne bola odpredaná odberateľovi certifikovanej drevnnej hmoty. Na základe súhlasu na ťažbu bol predpis ťažby v objeme 222 m<sup>3</sup> drevniny smrek, po ukončení náhodnej ťažby bol objem vyťaženého dreva v množstve 220,27 m<sup>3</sup> drevniny smrek. V porastoch, resp. v teréne neboli spozorované žiadne škody, ktoré by boli spôsobené počas ťažby, rúbali sa iba sucháre, ktoré boli situované na okraji pôvodnej holiny, novovzniknutá holina je vyznačená bielymi krížmi, v budúcom roku bude zalesnená, značenie bielou farbou je viditeľné aj na ponechaných pňoch. Sadenice z jari, resp. zalesnená plocha, nebola poškodená, na vývoz cez holinu boli využívané vyznačené približovacie linky, ktoré po ukončení prác ostali bez koľají neprípustnej hĺbky. Počas kontroly sa v poraste nepracovalo. Na holine sú umiestnené feromónové lapače podkôrneho hmyzu, počas poslednej kontroly bol na tejto holine evidovaný stredný odchyť. Kontrola v časti Sivokovci, starí Sivokovci. Náhodná ťažba sa vykonáva na základe súhlasu na ťažbu 21/2025 v objeme 370m<sup>3</sup> drevniny smrek. Predpis ťažby je v poraste 318c v objeme 200m<sup>3</sup> - sústredená na 0,50ha, v poraste 318b v objeme 50m<sup>3</sup>, v poraste 8041a v objeme 120 m<sup>3</sup> - sústredená na 0,40ha. Náhodnú ťažbu na okresný úrad a súhlasy na ťažbu vydáva OLH Ján Uhrin, číslo osvedčenia 714/2010. Ťažbu v subjekte si zabezpečuje spoločnosť, resp.

obhospodarovateľ vo vlastnej réžii, resp. vlastnými prostriedkami pomocou harvestora John Deere a vývoznjej súpravy John Deere. Počas terénnej pochôdzky bolo v susedných porastoch evidované vysoké množstvo suchárov, ktoré boli spôsobené podkôrnym hmyzom, náhodná ťažba je preto v tejto lokalite opodstatnená, tiež je potrebné v susedných porastoch, ktoré tiež obhospodaruje spoločnosť JASE, konkrétne porasty patria spoločnosti LPS Grapa - Polianska hora, vykonať hygienu porastov, nakoľko je na zemi väčšie množstvo odpadovej drevnej hmoty pravdepodobne nespracovanej v predchádzajúcom období, resp. ešte keď obhospodarovateľom boli Lesy SR. Počas kontroly sa vykonávala ťažba harvestorom v poraste 8041a, rúbali sa iba zjavné sucháre. Drevná hmota je pílená pomocou harvestora, následne harvestor spílené stromy kráti priamo do požadovaných dĺžok na základe kvality drevnej hmoty, ktorú podľa stavu rúbaného stromu predbežne vyhodnotí operátor harvestora. Odpadová drevná hmota, haluzina a vrcholce ponechaná v porastoch je viditeľne po ťažbe suchárov. Neskôr bude drevná hmota pomocou vývoznjej súpravy vyvážaná na odvozné miesto, resp. sklad. Na sklade drevnej hmoty bude drevná hmota triedená do dĺžok, prípadne do sortimentov na základe jej kvality odborným technikom, následne bude drevná hmota aj biomasa odpredaná odberateľovi. Oblečenie a ochranné pracovné prostriedky u operátora harvestora vyhovujúce, nástroje na odstránenie znečistenia k dispozícii, nakoľko subjekt patrí do ochranného pásma vodných zdrojov III. stupňa. Osvedčenia u operátora harvestora k dispozícii, číslo osvedčenia 48/2022-10.1 – platné do 12.4.2026, obsluha a údržba hydraulických rúk v lesníctve 275/2008 – 10.1 – platné do 12.4.2026. Počas kontroly neboli zistené žiadne nedostatky v obhospodarovaní lesných porastov v subjekte, ťažba a pestovná činnosť sa vykonáva na základe zákonných povinností. Neboli spozorované škody spôsobené ťažbou, príp. koľaje nevznikajú nakoľko je sucho. Na holine v tejto časti sú umiestnené feromónové lapače podkôrneho hmyzu, počas poslednej kontroly bol na tejto holine evidovaný vysoký odchyt, nakoľko prebehlo obdobie prvého rojenia, odchyt predtým bol evidovaný ako slabý. Holina vzniknutá v minulom roku vo výmere 2,95ha bola v jarých mesiacoch zalesnená drevinami buk a smrek, počas terénnej pochôdzky boli sadenice v dobrej kondícii, resp. aj napriek menšiemu množstvu zrážok v tomto roku vyzerá, že sa prijali. Na vzniknutej holine je viditeľná biodiverzita kvitnúcich rastlín a tráv, prípadne rastlín s lesnými plodmi, ktoré pomôžu udržať vlahu a rozmanitosť na tejto zalesnenej ploche. V prípade zaburinenia holín budú zalesnené plochy ochránené vyžínaním, sadenice sú pravidelne v jesenných mesiacoch zabezpečené proti ohryzu zverov. Počas kontroly nebola udelená žiadna PNN. V subjekte nebola žiadna nelegálna ťažba, krádež, sťažnosť z tretích strán, nepribudlo žiadne spoločensky významné miesto.

Na fotkách je zachytená približovacia linka a ukončená ťažba v poraste 407b, značenie bielou farbou, značenie bielymi krížmi, prijaté sadenice dreviny smrek a buk v poraste 8041a, biodiverzita, lapač a sucháre na holine v poraste 8041a, harvestorová ťažba v poraste 318c, lesná cesta v poraste 318c, vytážená drevná hmota v poraste 318c







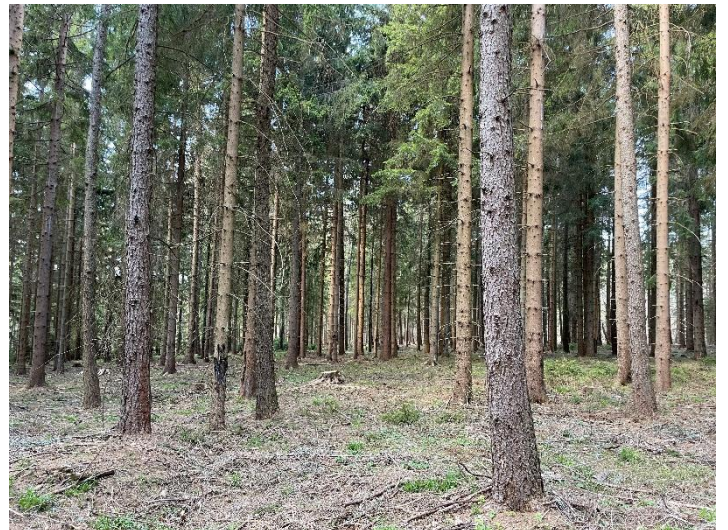


## **JASE, spol. s r. o., LC Málinec (časť „Jazero“ a časť „Petrova 26ha“)**

**24.04.20256** – Kontrola porastov v časti Petrova 26ha, v ktorých sa v jesennom období minulého roka vykonávala náhodná ťažba/asanačná ťažba. Ťažba sa vykonávala na základe súhlasu na ťažbu číslo 32/2025 v objeme 340m<sup>3</sup> a súhlasu na ťažbu 41/2025 v objeme 100m<sup>3</sup>. Ťažba sa vykonávala v troch porastoch. Porast 8030D 20m<sup>3</sup> dreveniny smrek, porast 262C 110m<sup>3</sup> dreveniny smrek, 10m<sup>3</sup> dreveniny jedľa a porast 8030A 300m<sup>3</sup> dreveniny smrek. Asanačná ťažba v týchto porastoch bola ukončená v minulom roku, vykonávaná bola v priebehu mesiaca september, október, november pomocou harvestora John Deere a vývoznjej súpravy John Deere, príp. jednotlivé stromy boli spúšťané pomocou JMP. Po ťažbe v porastoch vznikli dve holiny o výmere 0,78ha, v poraste 262C - 0,08ha, v poraste 8030A – 0,70ha, holiny sú vyznačené bielou farbou, resp. bielymi krížmi. Počas kontroly týchto plôch neboli spozorované škody spôsobené počas ťažby v lesných porastoch, približovacie linky a lesné cesty sú bez viditeľných koľají, stojace stromy sú bez odierok, drevná hmota, resp. nadbytočný odpad z drevenej hmoty nie je v porastoch viditeľný. Na vzniknutých holinách v jesenných mesiacoch prebehla príprava plochy na zalesňovanie, uhadzovanie haluziny ako aj pestovná činnosť zalesňovanie v tomto mesiaci. Holiny boli umelo zalesnené nasledovne porast 262C - jedľa 300ks, porast 8030A – buk 2150ks, jedľa 1250ks, smrekovec 150ks, miestami je viditeľné prirodzené zmladenie z okolitých stojacich jedincov dreveniny javor a buk. Opakované zalesňovanie v tejto časti prebehlo aj na holine v poraste 8030C - buk 1600ks, jedľa 750ks. Holina bola vydaná do užívania obhospodarovateľovi spolu s lesnými pozemkami a pestovná činnosť a ochrana pred ohryzom a burinou boli na tejto ploche vykonané nedostatočne, na holine je viditeľné umelé zalesňovanie dreveninou buk, jedľa a smrekovec. Počas kontroly neboli zistené žiadne nedostatky na strane obhospodarovateľa lesných porastov, ťažba a pestovná činnosť sa vykonáva na základe zákonných povinností. Obhospodarovateľ zvažuje v tejto lokalite umiestnenie lapačov podkôrneho hmyzu počas letných mesiacov, resp. obdobia rojenia lykožrúta smrekového. Kontrola porastov časti Jazero, v ktorých sa vykonávala asanačná ťažba v tomto roku. Ťažba sa vykonávala na základe súhlasu na ťažbu číslo 7/2026 v objeme 105m<sup>3</sup>. Ťažba bola vyznačená bielou farbou a vykonávala sa v dvoch porastoch. Porast 8038A 95m<sup>3</sup> dreveniny smrek, 5m<sup>3</sup> dreveniny smrekovec a porast 8038B 5m<sup>3</sup> dreveniny smrek. Asanačná ťažba v týchto porastoch už bola ukončená, spracúvala sa roztrúsená aj sústredená kalamita, vykonávaná bola v priebehu mesiaca marec pomocou harvestora John Deere a vývoznjej súpravy John Deere, drevná hmota a odpadová drevná hmota už bola odpredaná odberateľovi dreva a biomasy, resp. na sklade nie sú viditeľné žiadne zásoby. Po ťažbe v poraste vznikla jedna holina o výmere 0,15ha v poraste 8038A, hranica holiny je vyznačená bielou farbou, resp. bielymi krížmi, holina bude zalesnená. Počas kontroly v tejto časti neboli spozorované škody spôsobené počas ťažby v lesných porastoch, približovacie linky sú bez viditeľných koľají neprípustnej hĺbky, stojace stromy sú bez odierok, ponechané pne sú viditeľne vyznačené, resp. po asanačnej ťažbe. Subjekt ma viditeľne vyznačené hranice so susedným vlastníkom. Na hranici porastu, v susednej časti, sa nachádza ochranný les, vodoochranno-protierózny a pozemok tvorby a ochrany prírodného prostredia, počas kontroly neboli spozorované žiadne škody v tejto lokalite, ktoré by mohli vzniknúť počas ťažby v tejto časti. Počas kontroly neboli zistené žiadne nedostatky na strane dodávateľa ťažobných prác ani na strane obhospodarovateľa lesných porastov, ťažba sa vykonáva na základe zákonných povinností. Počas kontroly nebola udelená žiadna PNN. V subjekte nebola žiadna nelegálna ťažba, krádež, sťažnosť z tretích strán, nepribudlo žiadne spoločensky významné miesto.

Na fotkách je zachytená časť Jazero, pozemok tvorby a ochrany prírodného prostredia, značenie hraníc, značenie ťažby oranžovou farbou pre lepšiu viditeľnosť, značenie bielou farbou na pňoch, značenie holín bielymi krížmi, pohľad na vzniknutú holinu a plochu po sústredenej asanačnej ťažbe a po roztrúsenej asanačnej ťažbe, približovacie linky v poraste po ťažbe







Na fotkách je zachytená pôvodná kamenná majetková hranica v časti Petrova 26ha, ponechaný strom na dožitie na holine z materského porastu dreviny javor, sadenice dreviny jedľa, semenáčky dreviny javor okolo sadenice z ponechaného jedinca javor, holina po asanačnej ťažbe v poraste s ponechanými listnatým jedincami, haluzina uhádzaná v kopách ponechaná na uhnitie na ploche po asanačnej ťažbe, značenie holiny bielymi krížmi, lesná cesta bez koľají po ukončenej ťažbe, zalesnená holina vydaná od LESOV SR do užívania, zalesňovanie drevnou jedľa, zalesňovanie drevinou buk, značenie hranice holiny bielymi krížmi







## PS Veľká Chocholná

**16.06.2025** – Kontrola subjektu, v ktorom sa vykonáva náhodná ťažba, resp. kalamita, ktorá je spôsobená podkôrnym hmyzom. Náhodná ťažba je vyznačená bielou farbou, resp. oranžovou farbou pre lepšiu viditeľnosť označeného stromu v teréne. Počas ťažby sa rúbu zjavné sucháre, príp. aktívne chrobačiare. Náhodnú ťažbu zabezpečuje firma JASE, s.r.o., ťažba v subjekte sa vykonáva pomocou lesného traktora Equus a dvoch pilčíkov, približovanie drevnej hmoty sa vykonáva pomocou vývoznjej súpravy John Deere. Ťažba sa vykonáva na základe súhlasu na ťažbu 2/2025 vydaného dňa 14.06.2025 v predpokladanom objeme 260m<sup>3</sup> dreveniny smrek v nasledovných porastoch 380A - 80m<sup>3</sup>, 381A - 150m<sup>3</sup> a 381B - 30m<sup>3</sup> dreveniny smrek. Počas kontroly sa v subjekte pracovalo v poraste 381B. Počas kontroly sa v poraste vykonávala ťažba pomocou lesného kolesového traktora Equus s operátorom, pracovnú partiu dopĺňa jeden pilčík. Náhodná ťažba v tomto poraste je roztrúsená. Sucháre sa počas kontroly rúbu na okraji porastu v miernom svahu, drevná hmota sa preto po odpílení smerovou stínkou približuje pomocou navijaka s lanom v dĺžkach na rovnejší terén, resp. k vývoznjej linke. Tam sú následne stromy zbavené haluziny a vrcholca. Odpadová drevná hmota bude spracovaná formou biomasy, resp. lesnej štiepky, ponechaná haluzina ostane v poraste uhádzaná v kopách na uhnutie. Drevná hmota je zmanipulovaná do dĺžok na základe kvality a vyvozená pomocou vývoznjej súpravy na sklad drevnej hmoty, následne je roztriedená do sortimentov na základe kvality prípadne dĺžok, neskôr bude odpredaná odberateľovi. Drevnú hmotu a biomasu si odberateľ odoberie v čo najkratšom čase, aby sa zabránilo rozmnožovaniu podkôrneho hmyzu v drevnej hmote na sklade. Počas kontroly sa sledovala kvalita vykonaných prác, dodržiavanie ťažby vyznačených, resp. suchých stromov, koľaje, dodržiavanie nariadení o bezpečnosti pri práci. Počas kontroly neboli zistené nedostatky pri ťažbe. Rúbali sa zjavné sucháre, resp. riadne vyznačené stromy, ostatné dreveniny boli v poraste ponechávané. Počas vývozu drevnej hmoty nevznikajú na približovacej linke koľaje, nakoľko je sucho, na približovacích linkách sú urobené a udržiavané odrážky dažďovej vody. Reflexné oblečenie a ochranné pracovné prostriedky v poriadku, hasiaci prístroj a nástroje na odstránenie znečistenia k dispozícii, nakoľko subjekt patrí do ochranného pásma vodných zdrojov III. stupňa. Osvedčenia u operátora lesného traktora, vývoznjej súpravy a pilčíka k dispozícii, resp. platné. Číslo osvedčenia: operátor vývoznjej súpravy 276/2007-V15/23, platné do 12.4.2026, pilčík 52/2022-10.2, platné do 11.4.2026, operátor lesného traktora - 013/23/Pa, platné do 17.03.2026. V subjekte je umiestnených 32 feromónových lapačov podkôrneho hmyzu, na vábenie sa využíva feromónový prípravok IT Ecolure Tubus Mega. Posledný odchyt v subjekte bol evidovaný v priemere na úrovni stredný, až vysoký. Subjekt zodpovedne vykonáva pestovnú činnosť, o čom svedčí aj kontrola porastu 379A, v ktorom sa v mesiaci apríl vykonávala náhodná ťažba sústredená na ploche 0,15ha. Na vzniknutej holine po ukončenej ťažbe už prebehla tzv. príprava plochy na zalesňovanie. Haluzina je uhádzaná v kopách, plocha je pripravená na zalesňovanie, ktoré bude prebiehať v jarnom období v budúcom roku. Všetky holiny, ktoré vznikli z dôvodu náhodnej ťažby sú v pravidelných intervaloch zalesnené, vykonáva sa ochrana sadeníc proti ohryzu cervakolom a ochrana proti burine vyžínaním. Počas kontroly neboli spozorované škody spôsobené ťažbou, spoločensky významné miesta v lokalite kde prebieha ťažba neboli poškodené, nebola udelená žiadna PNN dodávateľovi prác, v subjekte nebola žiadna nelegálna ťažba, krádež, sťažnosť z tretích strán, nepribudlo žiadne spoločensky významné miesto.

Uhádzaná plocha po náhodnej ťažbe pripravená na zalesňovanie v poraste 379A, prijaté sadenice, sucháre na holine, pilčík, vyznačenie ťažby, ťažba pomocou traktora Equus a lana v poraste 381A, vývozná linka bez koľají, približovanie drevnej hmoty, sklad drevnej hmoty.







## LAPPS Prašivá

**24.06.2025** – Kontrola subjektu, v ktorom sa spracúva náhodná ťažba, resp. kalamita, ktorá bola spôsobená vetrom, resp. silnou búrkou, ktorá sa v tejto lokalite vyskytla v predchádzajúcich dňoch. Náhodnú ťažbu bolo potrebné spracovať urgentne na výzvu energetickej spoločnosti z dôvodu poškodenia vysokého napätia, ktoré prechádza subjektom. Spracúvajú sa vývraty, zlomy, príp. stromy, ktoré by mohli ohroziť osoby pohybujúce sa lesom, nakoľko je okolie tohto subjektu vyhľadávanou turistickou a rekreačnou oblasťou. Ťažbu v subjekte zabezpečuje firma JASE, s.r.o. Približovanie drevnej hmoty sa vykonáva pomocou vývoznjej súpravy HSM a lesného traktora Equus, ťažbu v subjekte vykonáva pilčík pomocou JMP a harvestor John Deere. Náhodná ťažba sa vykonáva na základe súhlasu na ťažbu 26/2025 v porastoch 8006, 8007 v predpokladanom objeme 80m<sup>3</sup>, dreviny smrek. V poraste 8007, je vydaný súhlas na náhodnú/asanačnú ťažbu – roztrúsenú VT v objeme 20 m<sup>3</sup> a v poraste 8006 na 60 m<sup>3</sup>. Počas kontroly neboli zistené nedostatky u ťažobnej partie. Reflexné oblečenie a ochranné pracovné prostriedky u zamestnancov v poriadku, resp. vyhovujúce, nástroje na odstránenie znečistenia k dispozícii, nakoľko subjekt patrí do ochranného pásma vodných zdrojov III. stupňa. Osvedčenia u všetkých členov pracovnej partie k dispozícii, resp. platné. Číslo osvedčenia operátor vývoznjej súpravy 162/2023-10.1, platné do 12.4.2026, pilčík 52/2022-10.2, platné do 11.4.2026, operátor harvestora 48/2022-10.1, platné do 12.4.2026, operátor lesného traktora - 013/23/Pa, platné do 17.03.2026. Pracovnú partiu tvoria traja operátori lesnej techniky a jeden pilčík. Traja členovia pracovnej partie majú školenie prvej pomoci. Počas kontroly sa spracovávali iba viditeľné vývraty a zlomené jedince. Vývraty po zbavení haluziny, vrcholca boli v dĺžkach priťahované na sklad drevnej hmoty pomocou lesného traktora Equus. Zlomené stromy boli pílené a odvetvené pomocou harvestora, následne boli skracované na požadované dĺžky skúseným pilčíkom na základe kvality, nakoľko išlo o čerstvú hmotu, aby nedošlo k jej znehodnoteniu neodborným spracovaním. Zmanipulovaná drewná hmota a odpadová biomasa je z porastov vyvážaná pomocou vývoznjej súpravy na sklad drevnej hmoty. Na sklade drevnej hmoty je roztriedená do sortimentov, prípadne dĺžok, následne bude odpredaná odberateľovi. Drewnú hmotu a biomasu si odberateľ odoberie v čo najkratšom čase aby sa zabránilo rozmnožovaniu podkôrneho hmyzu v ponechanej ihličnatej hmote v blízkosti subjektu, prípadne aby sa zabránilo zníženiu kvality čerstvej ihličnatej hmoty. Počas kontroly neboli zistené nedostatky pri ťažbe a približovaní drevnej hmoty, neboli spozorované koľaje, ktoré by boli spôsobené vývoznom drevnej hmoty, nebola poškodená priľahlá asfaltová cesta a krajnica prechodom lesnej techniky. Počas ťažby boli uvoľnené strhnuté elektrické káble, na základe požiadavky SSE aby sa obnovili dodávky elektriny, resp. opravilo sa elektrické vedenie, počas ťažby nevznikli žiadne ďalšie škody na elektrickom vedení. Nebolo spozorované poškodenie zalesnenej plochy, príp. prirodzeného zmladenia na holine. Sadenice zalesnené na jar v roku 2024 sú v dobrej kondícii, resp. chytili sa, ako aj v častiach, ktoré sa dopĺňali v tomto roku. Počas terénnej pochôdzky bolo zistené poškodenie dvoch lapačov podkôrneho hmyzu, ktoré bolo tiež spôsobené počas silnej búrky. Lapače budú v čo najkratšej dobe opravené, resp. spustené. Na základe pravidelných kontrol bol posledný odchyt v tejto lokalite na úrovni stredný. V priebehu dvoch týždňov budú do lapačov doplnené nové feromóny, na odchyt podkôrneho hmyzu sa používa feromónový prípravok IT Ecolure Tubus Mega. Počas kontroly neboli spozorované škody spôsobené ťažbou, spoločensky významné miesta v tejto lokalite neboli poškodené. Počas kontroly nebola udelená žiadna PNN dodávateľovi prác, v subjekte nebola žiadna nelegálna ťažba, krádež, sťažnosť z tretích strán, nepribudlo žiadne spoločensky významné miesto.

Na fotkách je zachytený sklad drevnej hmoty a pás vysokého napätia, biomasa a lesná technika na sklade drevnej hmoty, semenáčiky na ploche po spracovaní asanačnej ťažby, harvestor, pilčík v poraste 8007, vývraty, zlomené stojany feromónových lapačov







**26.09.2025** – Kontrola subjektu, v ktorom sa spracúva náhodná ťažba, resp. asanačná ťažba. Spracúvajú sa roztrúsené sucháre spôsobené podkôrnym hmyzom, príp. aktívne chrobačiare. Ťažbu v subjekte zabezpečuje firma JASE, s.r.o. Približovanie drevnej hmoty sa vykonáva pomocou vývozej súpravy HSM, ťažba v subjekte sa prevažne vykonávala pomocou harvestora, v ťažšie dostupnom teréne náhodnú ťažbu dokončuje pilčík. Ťažba sa vykonáva na základe súhlasu na ťažbu 22/2025 v porastoch 8004b, 8003b, 370a, 370b, 371a, 368c, 368a, 368b v predpokladanom objeme 550m<sup>3</sup>, dreviny smrek. Počas kontroly sa vykonávala ťažba v poraste 8004b, v ktorom bola predpísaná náhodná ťažba v objeme 100m<sup>3</sup>. Počas kontroly neboli zistené nedostatky u ťažobnej partie, pracovnú partiu tvoril operátor vývozej súpravy a pilčík/manipulant. Reflexné oblečenie a ochranné pracovné prostriedky u zamestnancov v poriadku, resp. vyhovujúce, nástroje na odstránenie znečistenia k dispozícii, nakoľko subjekt patrí do ochranného pásma vodných zdrojov III. stupňa. Osvedčenia u všetkých členov pracovnej partie k dispozícii, resp. platné. Číslo osvedčenia operátor vývozej súpravy 162/2023-10.1, platné do 12.4.2026, pilčík p. 0261/2015, platné do 11.4.2026. Všetci členovia pracovnej partie majú školenie prvej pomoci. Počas kontroly sa spracovávali iba viditeľné sucháre. Zmanipulovaná drevná hmota a odpadová biomasa je z porastov vyvážaná pomocou vývozej súpravy na sklad drevnej hmoty. Drevná hmota je sústredená na jeden sklad, kde je roztriedená do sortimentov, prípadne dĺžok, následne bude odpredaná odberateľovi. Biomasa je sústredená na sklad drevnej hmoty, na ktorom aktuálne prebiehajú terénne úpravy, nakoľko sa na valnom zhromaždení odsúhlasila investícia do zväčšenia tohto skladu a spevnenia kamenivom, resp. vybudovania centrálného skladu a OM pre tento subjekt. Drevnú hmotu a biomasu si odberateľ odoberie v čo najkratšom čase. Počas kontroly neboli zistené nedostatky pri ťažbe a približovaní drevnej hmoty, neboli spozorované koľaje, ktoré by boli spôsobené vývozom drevnej hmoty, nebola poškodená asfaltová prístupová cesta k chatovej oblasti. Počas kontroly sa vykonala terénna pochôdzka celým subjektom, resp. poťažbový monitoring. Kontrolovala sa kvalita vykonaných prác, dodržiavanie predpisu ťažby na základe súhlasu na ťažbu, príp. poškodenie zalesnených plôch, na ktorých sa znova vykonávala náhodná ťažba. Počas terénnej pochôdzky neboli zaznamenané žiadne škody spôsobené ťažobnou partiou, v poraste 368c, cez ktorý prechádza potok nebolo spozorované poškodenie potoka, je v ňom ponechané menšie množstvo tenšiny, resp. haluziny, ktorá bude v krátkej dobe uhádzaná do kôp a potok bude vyčistený. Lesná cesta, ktorá je zároveň aj turistickým chodníkom ostala po vývoze drevnej bez koľají, sú na nej vyhotovené odrážky dažďovej vody. Na plochách, kde v minulom roku vznikla holina je haluzina uhádzaná, holiny sú zalesnené. Nebolo spozorované poškodenie zalesnenej plochy, príp. prirodzeného zmladenia na holine. Počas kontroly neboli spozorované škody spôsobené ťažbou, spoločensky významné miesta v tejto lokalite neboli poškodené. Počas kontroly nebola udelená žiadna PNN, iba požiadavka ústnou formou, na vyčistenie potoka od odpadovej drevnej hmoty, haluziny pred ukončením ťažby. V subjekte nebola žiadna nelegálna ťažba, krádež, sťažnosť z tretích strán, nepribudlo žiadne spoločensky významné miesto.







Na fotkách je zachytená vývozná súprava, pilčík a náhodnej ťažba v poraste 8004b, nepoškodená asfaltová cesta/cyklotrasa a turistický chodník v subjekte po vyvození drevnej hmoty, ťažba v poraste 368c, holina vzniknutá v minulom roku, počas náhodnej ťažby sa spracovali nové sucháre na jej okraji, potok s haluzinou a vývozné linky v poraste 8004b, zalesnená holina z minulého roka s uhádzanou haluzinou a značením bielymi krížmi, harvestorová ťažba v poraste 368a1, značenie hraníc v subjekte, suchohríbik vyrastajúci z mŕtveho dreva, sklad drevnej hmoty.

**21.04.2026** – Kontrola subjektu, resp. terénna pochôdzka subjektom za účelom zistenia stavu subjektu pred začatím plánovania ťažobného zásahu v tomto roku, kontrola lapačov

podkôrneho hmyzu, pred ich spustením, ktoré sú v subjekte umiestnené na holinách v počte 7 kusov, lapače sú po kontrole v použiteľnom stave, resp. bez poškodenia. Jeden lapač v poraste 8009A bol poškodený, resp. zlomený, v deň spúšťania odchyty bude tento kus opravený, príp. vymenený. Subjekt neplánuje navýšiť počet lapačov, resp. aktuálny počet považuje za dostatočný. V minulom roku bola v subjekte vykonaná asanačná ťažba v objeme 1616m<sup>3</sup>, predpis ťažby v subjekte na 10 rokov podľa programu starostlivosti o lesy je v objeme 5063m<sup>3</sup>, v priebehu troch rokov subjekt počas náhodnej ťažby spracoval 3678m<sup>3</sup> drevnej hmoty, z tohto dôvodu chce vedenie ťažbu skorigovať na čo najnižšie hodnoty, v tomto roku si na valnom zhromaždení subjekt naplánoval, resp. odhlasoval 700m<sup>3</sup> ťažby, náhodná ťažba sa však musí spracovať. V subjekte sa vykonáva pestovná činnosť na základe zákonných povinností. V minulom roku koncom leta sa v subjekte vykonávala ochrana proti burine, vyžínanie na ploche 2,13 ha, t.j. na ploche ktorá bola v minulom roku v jarnom období zalesnená. Ochrana proti ohryzu bola vykonaná na rovnakej ploche o výmere 2,2 ha, sadenice zalesnené v predchádzajúcom období boli pred zimou ošetrené proti ohryzu ochranným náterom cervakolom. Zalesňovanie v minulom roku prebiehalo na plochách, ktoré boli v minulom roku odevidované ako holiny na ploche v množstve 4950 kusov, 2050 kusov dreviny smrek, 1700 kusov dreviny buk a 950 kusov dreviny jedľa. Počas kontroly bola pestovná činnosť viditeľne vykonaná. V minulom roku bolo evidované prirodzené zmladenie na ploche 0,56 hektára. V tomto roku bolo v subjekte umelé zalesňovanie opäť vykonávané, ale v menšom množstve, vysadilo sa 1400 kusov dreviny smrek a 500 kusov dreviny jedľa. Plochy boli po ťažbe v minulom roku pripravené na zalesňovanie, odpadová drewná hmota, haluzina bola po ťažbe uhádzaná v kopách, ponechaná na uhnitie. Počas terénnej pochôdzky subjektom boli fyzicky prejdené porasty v ktorých v minulých rokoch vznikli holiny na okrajoch ktorých sa pravidelne zvyknú vyskytovať sucháre spôsobené podkôrnym hmyzom. V niekoľkých porastoch boli v menšom množstve identifikované sucháre dreviny smrek, príp. vývraty na už existujúcich holinách. Asanačná ťažba bude vyznačená bielou farbou, následne bude na vyznačený objem drevnej hmoty vystavený súhlas na ťažbu dreva a oprávnenie na vykonanie ťažby. Subjekt si počas posledného valného zhromaždenia odsúhlasil, že využije prostriedky zo zisku z minulých rokov na opravu a rozšírenie skladu drevnej hmoty v lokalite Prašivá, čo by chcel v tomto roku zrealizovať a tiež sa bude podieľať na spolufinancovaní opravy existujúcej snehovej jamy, ktorá je vo vlastníctve spoločnosti LUPS Látky-Bykovo. Počas kontroly neboli zistené žiadne nedostatky na strane dodávateľa ťažobných prác ani na strane obhospodarovateľa lesných porastov, ťažba a pestovná činnosť sa vykonáva zodpovedne, resp. na základe zákonných povinností. Počas kontroly nebola udelená žiadna PNN. V subjekte nebola žiadna nelegálna ťažba, krádež, sťažnosť z tretích strán, nepribudlo žiadne spoločensky významné miesto.

Na fochtách je zachytená holina v poraste 8009A, sucháre a vývraty, haluzina uhádzaná v kopách, sadenice smrek a jedľa ošetrené cervakolom





## LPS Grapa

**22.07.2025** – Kontrola subjektu, resp. terénna pochôdzka subjektom počas kontroly lapačov na odchyt podkôrneho hmyzu. V subjekte sú na holinách, ktoré vznikli v tomto roku, ale aj ktoré boli vydané lesnej spoločnosti do užívania bývalým obhospodarovateľom, t.j. Lesmi SR rovnomerne umiestnené feromónové lapače v počte 10 kusov. Na odchyt sa používajú feromónové návnady Ecolure Tubus Mega, počas tejto kontroly bol odchyt podkôrneho hmyzu v intenzite - stredný, prípadne silný. Lapače sú kontrolované v pravidelných dvojtýždňových intervaloch, počas celého obdobia rojenia drevokazného hmyzu. Počas terénnej pochôdzky boli v poraste 8053a viditeľné sústredené sucháre spôsobené lykožrútom smrekovým, sucháre boli lokalizované na holine, ktorá bola subjektu vydaná od Lesov SR spolu s lesnými porastami. Sucháre boli na holine pravdepodobne už počas vydávania tejto plochy do obhospodarovania, aj z tohto dôvodu, resp. zvýšeného množstva lykožrúta v tejto lokalite, sú na tejto holine sú umiestnené lapače podkôrneho hmyzu v množstve tri kusy. Tieto sucháre budú spracované počas asanačnej ťažby v tomto subjekte. Asanačná ťažba v tejto časti je predpísaná, resp. vykonáva sa na základe súhlasu na ťažbu 2/J/2025-2 v objeme 930m<sup>3</sup> dreveniny smrek. Ťažba na tomto súhlase je predpísaná v poraste 342C - 300m<sup>3</sup> dreveniny smrek, sústredená na ploche 0,60ha, v poraste 8053A - 400m<sup>3</sup> dreveniny smrek, sústredená na ploche 2,0ha a v poraste 8038B 200m<sup>3</sup> dreveniny smrek, sústredená na ploche 0,50ha. Súhlas na ťažbu v tomto subjekte vydáva OLH Peter Dúbravský, číslo osvedčenia 76/2014-TA. Asanačná ťažba v poraste 8053A už bola viditeľne začatá, nakoľko na sú na ploche viditeľne rúbané sucháre harvesterovou metódou, počas kontroly sa v poraste nepracovalo, neboli spozorované škody spôsobené ťažbou, ktorá už bola vykonaná, lesná cesta, ktorá je zároveň cyklistický/ turistický chodník je bez poškodenia. Dňa 13.07.2026 bol v tomto poraste potrebný zásah DHZO Látka z dôvodu požiaru vo vonkajšom prostredí. Požiar bol včas identifikovaný a nahlásený vedeniu spoločnosti. Oheň sa hasičom podarilo uhasiť v jeho začiatkoch, keď sa šírila iba po pozemnej časti na ploche cca 20x20 metrov a začal sa rozširovať na stojaté jedince, ktoré sa podarilo zachrániť, tzn. vďaka rýchlemu zásahu predsedu spoločnosti, ktorý skoordinoval niekoľkých podielnikov a majiteľov okolitých lesov a začali požiar hasiť v priebehu minút od jeho identifikácie pomocou náradia a následnému včasnému príchodu dobrovoľných hasičov z obce Látka nedošlo k závažným škodám a rozšíreniu požiaru do okolitých porastov. Dôvod požiaru nebol zistený. Správa hasičskej jednotky o zásahu k dispozícii na nahládnutie. Počas kontroly neboli zistené žiadne nedostatky na strane dodávateľa ťažobných prác ani na strane obhospodarovateľa lesných porastov. Nebola udelená žiadna PNN. V subjekte nebola zaznamenaná žiadna nelegálna ťažba, krádež, sťažnosť z tretích strán, nepribudlo žiadne spoločensky významné miesto.

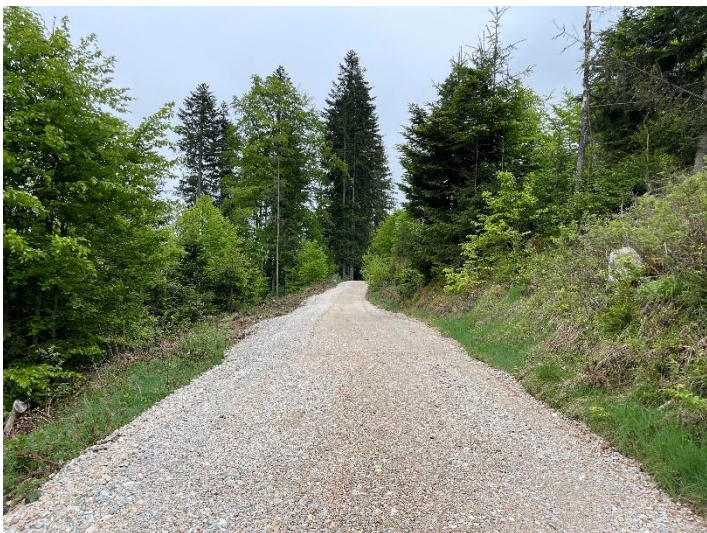
Na fotkách sú uverejnené fotky z hasenia požiaru z grafickej časti správy o zásahu hasičskej jednotky, sucháre dreveniny smrek v poraste 8053A, zdravé jedince dreveniny buk z materského porastu, ktoré budú ponechané na holine ako stromy na dozretie, harvesterová ťažba v poraste 8053A, zmanipulovaná a odpadová drevená hmota po ťažbe harvesterom





**24.04.2026** – Kontrola subjektu, resp. terénna pochôdzka subjektom, v ktorom sa vykonávalo zalesňovanie a kontrola, resp. príprava lapačov na odchyt podkôrneho hmyzu pred začatím sezóny rojenia lykožrúta v tomto roku. Počas kontroly boli navštívené holiny, ktoré vznikli v priebehu minulého roka a sú na nich umiestnené lapače podkôrneho hmyzu. Holiny v tomto subjekte vznikli v minulom roku počas asanačnej ťažby vo výmere 5,94ha, holiny sú vyznačené bielou farbou, resp. bielymi krížmi, asanačná ťažba v subjekte bola v minulom roku v objeme 4212m<sup>3</sup> dreveniny smrek. Počas kontroly neboli v subjekte spozorované škody spôsobené ťažbou, prípadné škody spôsobené v zimných mesiacoch z dôvodu poveternostných podmienok. V subjekte prebehla v minulom roku v jesennom období pestovná činnosť, príprava plochy na obnovu lesa, t.j. uhadzovanie haluziny na ploche 1,9ha, čo umožnilo včasné zalesňovanie v tomto subjekte. Subjekt v tomto roku vysadil sadenice v počte 19 250 kusov, mix drevín smrek, buk a jedľa. Kontrola v poraste 340A v ktorom bola v minulom roku vykonaná asanačná ťažba v objeme 1321m<sup>3</sup> dreveniny smrek a 20m<sup>3</sup> dreveniny jedľa, holina v tomto subjekte bola evidovaná vo výmere 1,87ha. Odpadová drevená hmota, haluzina je uhádzaná v kopách a holiny boli pripravené na zalesňovanie, resp. boli zalesnené. Na plochách v tejto lokalite sú viditeľné sadenice dreveniny buk a smrek. Neboli spozorované škody spôsobené počas ťažobných prác, na holine sú umiestnené lapače podkôrneho hmyzu, ktoré budú v pravidelných intervaloch kontrolované počas sezóny odchytu. Počas terénnej pochôdzky bol navštívený aj porast 8053A, v ktorom bola vykonaná fotodokumentácia v minulom roku. Sucháre, ktoré boli identifikované počas interného auditu boli viditeľne spracované, v poraste vznikla v minulom roku holina spolu vo výmere 2,36ha. Na ploche boli po ukončení ťažby ponechané stromy na dožitie, jedince dreveniny buk z materského porastu, ktoré môžu pomôcť do budúcnosti tento porast stabilizovať. Poskytnú umelo zalesneným sadeniciam tieň v letných mesiacoch, tiež sa môžu vysemeniť a tým zabezpečiť zmiešaný odolnejší les. Na ploche je viditeľné umelé zalesňovanie dreveninou smrek a jedľa. Na ploche ktorá bola zalesnená v minulých rokoch je viditeľný podrast dreveniny breza, čo môže byť v týchto miestach užitočné, pre poskytnutie tieňa mladým stromčekom. V poraste neboli zaznamenané žiadne škody spôsobené dodávateľom ťažobných prác, plocha po ťažbe je vyčistená od odpadovej drevenej hmoty, haluzina je uhádzaná v kopách, ostane v poraste na uhnitie. Počas kontroly neboli v poraste viditeľné koľaje, ktoré by mohli spôsobiť eróziu pôdy, príp. poškodenie lesnej cesty. Subjekt v tomto roku bude v tejto časti vykonávať iba urgentnú asanačnú ťažbu, spracujú sa sucháre, ktoré sa vyskytnú počas letných období, náhodná ťažba v takom objeme ako v minulom roku sa nepredpokladá, nakoľko hygiena v zanedbaných plochách, v ktorých bola na dlhší čas zastavená ťažba z dôvodu vydávania pozemkov do užívania už bola vykonaná. Subjekt si na valnom zhromaždení vyčlenil 9000€ zo zisku na investovanie do lesnej cesty, ktorá je prístupovou cestou do chatovej oblasti Grapa, z ktorej pochádzajú zakladatelia a podielníci tejto spoločnosti, aj z tohto dôvodu sa rozhodli pre túto investíciu. Subjekt plánuje cestu zrovnať pomocou JCB, rozšíriť ju na niektorých miestach, nakoľko je úzka a nie je možnosť sa na nej vyhnúť, resp. dve vozidlá okolo seba neprejdú na dost' dlhej trase. Po zarovnaní bude cesta spevná kamenivom a uvalcovaná, príp. sa vyhotovia odrážky dažďovej vody v miestach kde to bude potrebné. Počas kontroly neboli zistené žiadne nedostatky na strane dodávateľa ťažobných prác ani na strane obhospodarovateľa lesných porastov, ťažba a pestovná činnosť sa vykonáva zodpovedne, resp. na základe zákonných povinností. Počas kontroly nebola udelená žiadna PNN. V subjekte nebola žiadna nelegálna ťažba, krádež, sťažnosť z tretích strán, nepribudlo žiadne spoločensky významné miesto.

Na fotkách je zachytená plocha po ukončenej asanačnej ťažbe v poraste 8053A, ponechané jedince dreveniny buk a plocha bez sucárov, haluzina uhádzaná v kopách, obhorený peň po požiari, už opravená lesná cesta spevná kamenivom, sadenica dreveniny jedľa, značenie holiny bielym krížom v poraste 340A, haluzina uhádzaná v kopách, sadenice dreveniny smrek a buk





## LUPS Látky-Bykovo, PS

**22.09.2025** – Kontrola subjektu, v ktorom sa spracúva náhodná ťažba – roztrúsená. Náhodná ťažba sa spracúva v porastoch, ktoré boli v minulom roku k tomuto subjektu pričlenené, resp. vydané od štátnych lesov pôvodným vlastníkom do obhospodarovania vo výmere 24,74 ha. Subjekt si dal na túto plochu na vlastné náklady vyhotoviť PSL, služby OLH v tejto časti vykonáva Peter Dúbravský, číslo osvedčenia 76/2014-TA. Náhodná ťažba sa spracúva na základe súhlasu na ťažbu 1/LUPS/2025 v objeme 490m<sup>3</sup>, dreviny smrek. Ťažba sa vykonáva v nasledovných porastoch 402A, 8050, 8051C, 8051A, 8052A a 8052B. Počas náhodnej ťažby sa v porastoch vykonáva aj tzv. hygiena porastov, nakoľko sa počas cca dvojročného procesu vydávania pozemkov v tejto lokalite nevykonávala žiadny zásah, nespracovávali sa vetrové a snehové kalamity, z tohto dôvodu sú porasty viditeľne zanedbané a je v nich viditeľné množstvo odpadovej drevnej hmoty vo forme tenšiny, hrúbia a vrcholcov, ktoré je potrebné ručne uhadzovať. Počas ťažby sa tiež vyhotovujú nové približovacie linky, príp. sa prečisťujú pôvodné linky a lesné cesty. Ťažbu zabezpečuje firma JASE, s.r.o., približovanie drevnej hmoty sa vykonáva pomocou vývoznjej súpravy John Deere a konského záprahu, ťažbu v subjekte vykonávajú dvaja pilčici pomocou JMP. Počas kontroly sa v subjekte pracovalo v poraste 8251A, ťažba v tomto poraste je v objeme 150m<sup>3</sup> dreviny smrek. Pracovnú partiu tvorí jeden operátor vývoznjej súpravy, dvaja pilčici a chlap pracujúci s koňom. Minimálne dvaja členovia pracovnej partie majú školenie prvej pomoci. Počas kontroly pracovala partia s konským záprahom a pilčíkom, ktorý spúšťal vyznačené stromy, resp. sucháre, z tých následne odpíli vrcholce. Odpílené vrcholce a stromy sú v dĺžkach pomocou konského záprahu sústredované k zblížovacím linkám. Následne drevnú hmotu skráti pilčík - manipulant do požadovaných dĺžok na základe kvality, tá je z porastov vyvázaná pomocou vývoznjej súpravy na sklad drevnej hmoty, je roztriedená do sortimentov, prípadne dĺžok, následne bude odpredaná odberateľovi. Po vyvození drevnej hmoty bude z porastov vyvozená odpadová drevná hmota – biomasa. Drevnú hmotu a biomasu si odberateľ odoberie v čo najkratšom čase aby sa zabránilo rozmnožovaniu podkôrneho hmyzu v ponechanej ihličnatej hmote, príp. zníženiu kvality už teraz prevažne prestarnutej drevnej hmoty. Reflexné oblečenie a ochranné pracovné prostriedky u pilčíkov v poriadku, nástroje na odstránenie znečistenia k dispozícii, nakoľko subjekt patrí do ochranného pásma vodných zdrojov III. stupňa. Osvedčenia u všetkých členov pracovnej partie k dispozícii, resp. platné. Čísla osvedčení: operátor vývoznjej súpravy 153/2018-10.1 – platné do 12.4.2026, pilčík - manipulant 14/JMP/2011 – platné do 11.4.2026, pilčík 29/UMP/91 – platné do 11.4.2026. Počas kontroly neboli u pracovnej partii zistené nedostatky pri ťažbe a približovaní drevnej hmoty, neboli spozorované koľaje, ktoré by boli spôsobené vývoznjom drevnej hmoty, nakoľko sklad drevnej hmoty je situovaný na obhospodarovanom TTP a drevná hmota sa vyváža po poľnej ceste, ktorá nebola poškodená. Pred ťažbou boli v tejto lokalite identifikované spoločensky významné miesta, napr. napájadlo pre dobytok na okraji porastu, priľahlé pasienky obhospodarované roľníckym družstvom, v porastoch sa vyskytujú kamenné medze, ako pozostatky majetkových hraníc, ktoré majú byť zachované, tiež boli lokalizované potoky a podmáčané stanovišťa, na ktoré bol dodávateľ upozornený aj formou zadávacieho protokolu. Spoločensky významné miesta neboli poškodené. Počas terénnej pochôdzky neboli spozorované škody v porastoch, kde už bola náhodná ťažba ukončená, porasty sú po spracovaní náhodnej ťažby viditeľne čistejšie a prechodnejšie, vyskytuje sa tu prevažne drevina smrek, príp. buk a jedľa. Krovinaté okraje porastov boli v tejto lokalite ponechané, v niektorých častiach boli na okrajoch stromy vyvetvené do výšky 1,5 metra aby sa spriechodnila lesná cesta. Subjekt má viditeľne vyznačené majetkové hranice porastov, so susednými subjektami, resp. štátnymi lesmi, v porastoch je potrebné vyznačiť novo-vyhotovené približovacie linky. Počas kontroly nebola udelená žiadna PNN dodávateľovi prác, v subjekte nebola zaznamenaná žiadna nelegálna ťažba, krádež, sťažnosť z tretích strán, nepribudlo žiadne spoločensky významné miesto.









Na fotkách je zachytená práca vývoznjej súpravy a manipulantu v približovacej linke bez koľají, holá plocha po spracovaní suchárov, neoznačená vývozná linka s hrbkovanou drewnou hmotou, značenie majetkových hraníc, kamenné medze, huby, ťažba drewnej hmoty pomocou konského záprahu, lesná cesta bez koľají po vývoze drewnej hmoty, sucháre v susedných porastoch, ktoré obhospodarujú štátne lesy, poľná cesta bez koľají, sklad drewnej hmoty na súkromnej TTP.

**16.04.2026** – Kontrola subjektu, resp. terénna pochôdzka subjektom za účelom zistenia stavu subjektu pred začatím plánovania ťažobného zásahu v tomto roku, kontrola lapačov podkôrneho hmyzu, pred ich spustením, ktoré sú v subjekte umiestnené na holinách v počte 3 kusy, všetky lapače sú po kontrole v použiteľnom stave, resp. bez poškodenia. Počas terénnej pochôdzky subjektom boli fyzicky prejdené kritické miesta subjektu, resp. porasty v ktorých sa pravidelne zvyknú vyskytovať sucháre spôsobené podkôrnym hmyzom, príp. sledovanie aktívnych chrobačiarov. Počas terénnej pochôdzky boli v subjekte identifikované roztrúsené sucháre drewny smrek, príp. zlomy, štompy a jedna menšia plocha sústredených suchárov drewny smrek. Asanačná ťažba bude v krátkom čase vyznačená bielou farbou, následne bude na vyznačený objem drewnej hmoty vystavený súhlas na ťažbu dreva a oprávnenie na vykonanie ťažby. Súhlasy na ťažbu vydáva v subjekte odborný lesný hospodár s číslom osvedčenia 714/2010. Odhadovaný objem drewnej hmoty, ktorá bude spracovaná počas asanačnej ťažby je cca 400m<sup>3</sup> drewny smrek. V minulom roku bola v subjekte vykonaná asanačná ťažba v objeme 1023m<sup>3</sup>, predpis ťažby v subjekte na 10 rokov podľa programu starostlivosti o lesy je v objeme 4057m<sup>3</sup>, v priebehu troch rokov subjekt počas náhodnej ťažby spracoval 3179m<sup>3</sup> drewnej hmoty, z tohto dôvodu chce vedenie ťažbu skorigovať na čo najnižšie hodnoty, náhodná ťažba sa však musí spracovať. V subjekte sa vykonáva pestovná činnosť na základe zákonných povinností. V minulom roku sa v subjekte vykonávala ochrana proti burine na ploche 0,66 ha, t.j. na ploche ktorá bola v minulom roku v jarnom období zalesnená. Zalesňovanie prebiehalo v dvoch porastoch 389A, 401A v počte 2525 kusov, 1550 kusov drewny smrek, 525 kusov drewny buk, 450 kusov drewny jedľa. Počas kontroly bola pestovná činnosť viditeľne vykonaná. V minulom roku bolo evidované prirodzené zmladenie na ploche 0,03 hektáre. V tomto roku nie je v subjekte umelé zalesňovanie potrebné. Počas terénnej pochôdzky subjektom boli kontrolované vývozné linky, zväžnice a lesné cesty, neboli spozorované poškodenia lesných ciest, resp. koľaje, ktoré by mohli v budúcnosti spôsobiť eróziu pôdy. Celková atmosféra v subjekte je dojem zdravého zeleného lesa. Subjekt si počas posledného valného zhromaždenia vyčlenil finančnú čiastku zo zisku na opravu existujúcej snehovej jamy, ktorá sa nachádza na pozemkoch vo vlastníctve spoločnosti. Snehová jama sa bude opravovať v spolupráci s ďalšími vlastníkmi lesných pozemkov, ktoré v období zalesňovanie túto snehovú jamu tiež využívajú, nakoľko sa v tejto lokalite rapídne zvýšili plochy na ktorých je potrebné umelé zalesňovanie. Odhadovaná investícia do tejto opravy je cca 5000€, je potrebné minimálne vyhotoviť novú drewnú konštrukciu, resp. strechu snehovej jamy a novú krytinu. Počas kontroly neboli zistené žiadne nedostatky na strane dodávateľa ťažobných prác ani na strane obhospodarovateľa lesných porastov, ťažba a pestovná činnosť sa vykonáva zodpovedne, resp. na základe zákonných povinností. Počas kontroly nebola udelená žiadna PNN. V subjekte nebola žiadna nelegálna ťažba, krádež, sťažnosť z tretích strán, nepribudlo žiadne spoločensky významné miesto.

Na fotkách sú zachytené sucháre na sústredenej ploche v subjekte, zalesnená plocha a sadenice natreté proti ohryzu, fotodokumentácia stavu, ktorá je na 90% plochy subjektu



## **US Ostrá Lúka PS, Lesná a pasienková spoločnosť Vápená, PS**

**23.10.2025** – Kontrola subjektu US Ostrá Lúka PS v ktorom začala obnovná úmyselná ťažba. V tomto subjekte je v tomto roku plánovaná ťažba v objeme 1395m<sup>3</sup> drevnej hmoty v porastoch 1137, 1152/1, 1136C (úmyselná ťažba, MCR), 1152/2 prebierka na ploche 5,92ha. Ťažba sa aktuálne vykonáva v poraste 1137 na základe súhlasu na ťažbu číslo 1/2025 v objeme 615m<sup>3</sup> v nasledovných drevinách: cér 230m<sup>3</sup>, hrab 230m<sup>3</sup> a borovica 155 m<sup>3</sup>. Ťažba v subjekte je vyznačená oranžovou farbou. Ťažbu vyznačuje OLH p. Ing. Ján Kučera, číslo osvedčenia 6/1995. V poraste 1137 sa vykonáva obnovná úmyselná ťažba, maloplošný clonný rub hlúčikovým a jednotlivým výberom, presvetlenie. Porast je situovaný v lokalite Breziny, je na hranici s pasienkom v miernom svahu, zásah sa robí v dvoch východiskách, v blízkosti porastu sa nachádza ochranný les vyznačený v teréne červenou farbou. Ťažbu v subjekte zabezpečuje spoločnosť JASE, s.r.o. pomocou JMP, približovanie drevnej hmoty sa vykonáva pomocou vývoznjej súpravy HSM. Počas kontroly sa v poraste pracovalo. Pracovnú partiu tvoria dvaja pilčiči a jeden operátor vývoznjej súpravy. Všetci členovia pracovnej partie majú školenie prvej pomoci, školenie BOZP a pravidelne absolvujú aktualizáčnne odborné školenia na prácu v lese. Osvedčenia na vykonávanie prác a OPP v poriadku. Operátor vývoznjej súpravy - číslo osvedčenia 162/2023-10.1, platné do 12.4.2026, obsluha HR číslo osvedčenia - 66/2016-10.1, platné do 12.4.2026, pilčičík - číslo osvedčenia 2-/UMP/91, platné do 11.4.2026. Počas kontroly boli rúbané iba stromy riadne vyznačené, ťažba sa vykonáva smerovou stínkou pomocou motorovej píly aby sa zabránilo poškodeniu prirodzeného zmladenia, príp. mladiny v susedných pásoch, kde už prebehol dorub. Smerovou stínkou sa zabráni tiež poškodeniu drevnej hmoty rozštípením alebo zlomením. Odpílené stromy sú odvetvené a krátené do 4 metrových dĺžok, prípadnne iných dĺžok na základe kvality drevnej hmoty, príp. pokynov odberateľa. Drevná hmota je následne vyvážaná z porastu na sklad drevnej hmoty pomocou vývoznjej súpravy HSM. Odpadová drevná hmota, resp. hrúbie a haluzina bude z porastov vyvezená pomocou vývoznjej súpravy a spracuje sa formou štiepky, biomasy, nakoľko aktuálne nie je v subjekte záujem o samovýrobu palivového dreva, tenšina ostane v porastoch na uhnitie. Počas kontroly neboli spozorované škody spôsobené ťažbou, prípadnne vývozom drevnej hmoty, v poraste sú viditeľnne rúbané iba značené stromy, ponechané pne sú so značením oranžovou farbou. Na lesných cestách a približovacích linkách neboli viditeľnne koľaje neprípustnej hĺbky. Priľahlý pasienok nebol počas kontroly poškodený ťažbou a vývozom drevnej hmoty, krovinaté okraje porastu boli ponechané. Okraje porastov boli vyčistené iba v miestach kde sa vyhotovili nové približovacie linky za účelom vývozu drevnej hmoty, príp. boli v niektorých miestach krovinaté okraje poškodené vývratmi. Porasty sú po presvetlení zabezpečené, resp. je v nich viditeľný podrast, ktorý sa presvetlením zefektívni, prevažuje v ňom drevinové zloženie materského porastu. Takto zabezpečené plochy sa obhospodarujú jedným z najprirodzenejších spôsobov, aký sa dá hospodárením v lesoch dosiahnuť. T.j. podrastový hospodársky spôsob, ktorý je zároveň ekonomicky najudržateľnejší. Počas terénnej pochôdzky subjektom neboli spozorované nedostatky u dodávateľa prác ani pri obhospodarovaní subjektu. Subjekt je obhospodarovaný odborne, ma upravené lesné cesty, vývoznne linky, sklady a plní predpis objemu ťažieb na základe desaťročného PSL. Drevná hmota z ťažby je situovaná na jeden sklad, ktorý je monitorovaný kamerovým systémom, odkiaľ bude predaná odberateľovi. Na sklade je vyvezená odpadová drevná hmota, biomasa a drevná hmota dreviny cér, hrab a borovica. Počas kontroly nebola udelená žiadna PNN. Od posledného auditu nepríbudli žiadne spoločensky významné miesta, chránený druh, neeviduje sa sťažnosť tretích strán či krádež drevnej hmoty.





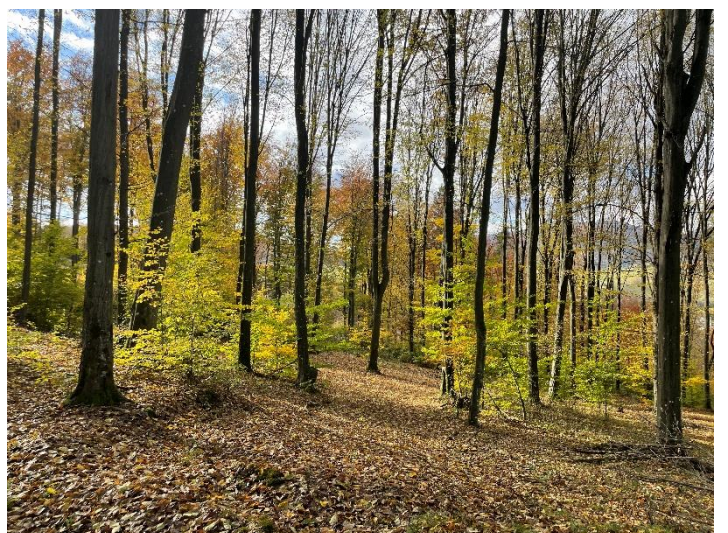
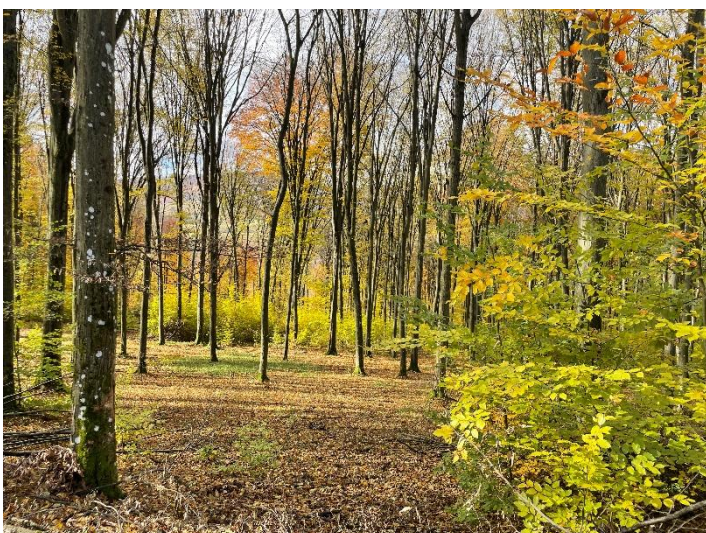
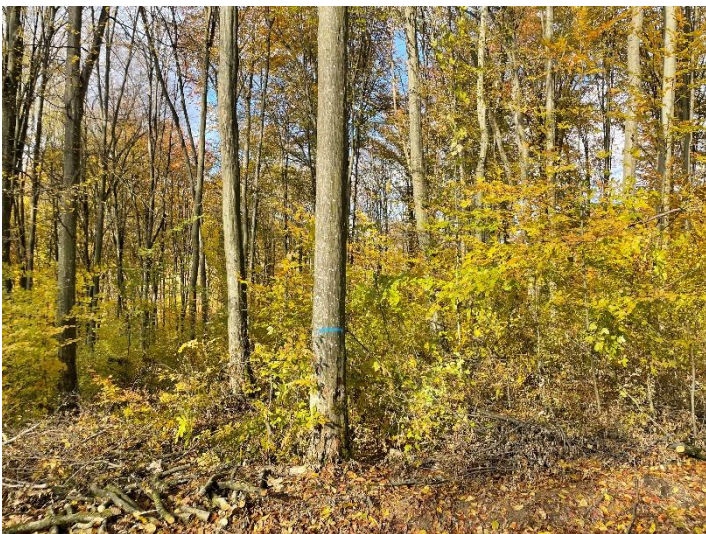




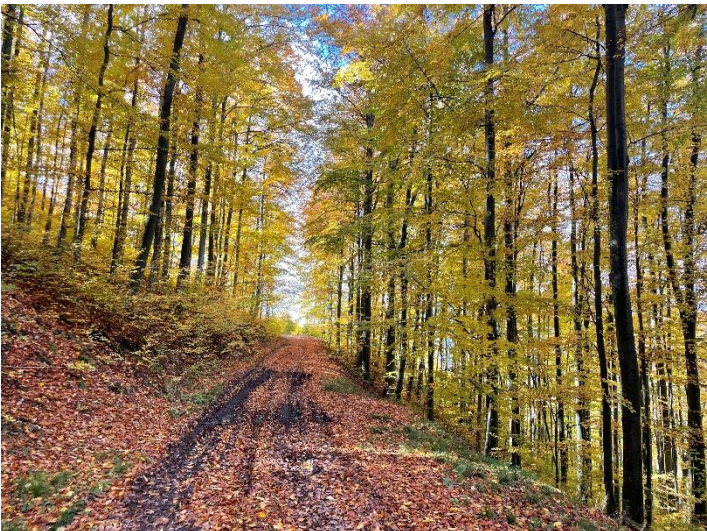
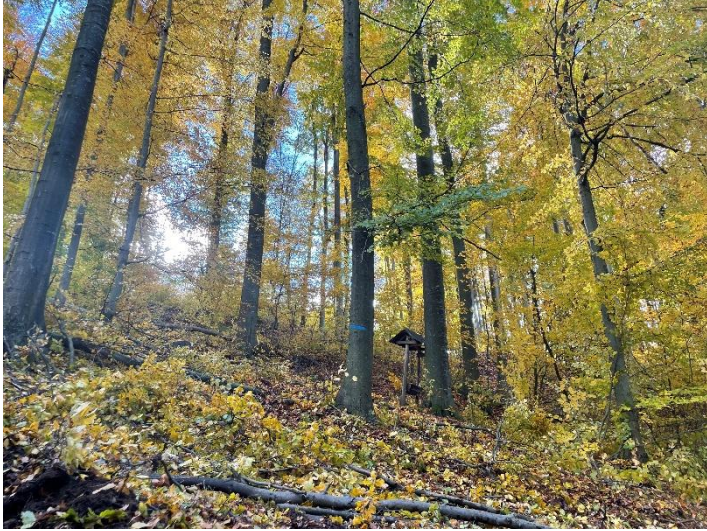
Na fotkách je zachytený sklad drevnej hmoty, značenie ťažby oranžovou farbou na stromoch určených na výrub, značenie oranžovou farbou na ponechaných pňoch a vyťaženej drevnej hmote, ťažba v poraste 1137 a vyvážacie linky počas ťažby, pracovná partia, pilčiči, vývozná súprava HSM, pilčič počas ťažby v teréne, porast po presvetlení, mladina na hranici je viditeľná, ktorá vznikla po obnove podrastovým spôsobom v predošlých rokoch, ponechané krovinaté okraje porastov, semenáčiky z prirodzeného zmladenia, lístie v jesenných odtieňoch

## UAPS Kokava nad Rimavicou

**29.10.2025** – Kontrola subjektu v ktorom sa vykonávala obnovná úmyselná ťažba a tiež aktuálne prebieha rubná ťažba. Kontrola porastov, v ktorých sa vykonávala obnovná úmyselná rubná ťažba, maloplošný clonný rub. Ťažbu v subjekte už dlhodobo zabezpečuje spoločnosť Peter Vrbiniak, ťažba sa vykonávala pomocou JMP a špeciálneho kolesového traktora Equus. Ťažbu spoločnosť vykonáva na základe súhlasu na ťažbu číslo 2/2025 v poraste 369 0/1 v objeme 438 m<sup>3</sup> listnatej drevnej hmoty. Jednotlivé dreviny v objeme nasledovne buk 150m<sup>3</sup>, hrab 247m<sup>3</sup>, dub 6m<sup>3</sup>, cér 16m<sup>3</sup>, osika 16m<sup>3</sup> a smrek 3m<sup>3</sup>. Ťažba sa vykonáva v LC Neštátne Lesy Rimavské Brezovo. Súhlasy na ťažbu v subjekte vydáva OLH s číslom osvedčenia 797/2017. Obnovná ťažba v poraste 369 0/1 bola vyznačená modrou farbou na jednotlivých stromoch určených na výrub. Presvetlenie, maloplošný clonný rub sa robil v jednom páse na ploche 1,16ha a v dvoch kotlíkoch na ploche do 20 árov. Kotlíky sú predpísané na základe nového PSL, kde sa na vyhovujúcich miestach aplikuje prírode blízke obhospodarovanie, resp. obnovná ťažba sa vykonáva kotlíkovým spôsobom. Plochy určené na dorub kotlíkovým spôsobom sú zabezpečené prirodzeným zmladením prevažne dreviny buk, po dorube boli ponechané stromy na dožitie v požadovanom množstve 5 stromov na hektár. Odpadová drevná hmota, hrúbie, bude vo všetkých východiskách v poraste spracovaná dodávateľom ťažobných prác do metrov na predaj ako palivové drevo miestnym občanom, haluzina ostane v poraste uhádzaná v kopách, ponechaná na uhntie. Počas kontroly bola ťažba už ukončená, neboli spozorované škody spôsobené ťažbou, neboli spozorované koľaje na približovacej linke, nebola poškodená mladina na hranici pásu, na ktorom sa vykonával MCR ani príľahlý pasienok na okraji porastu, krovinaté okraje porastov boli na žiadosť obhospodarovateľa pasienku vyčistené, drevná hmota po ťažbe už bola predaná odberateľovi. Kontrola porastu 359 B 1/1 v ktorom aktuálne prebieha obnovná úmyselná ťažba, maloplošný clonný rub. Ťažba sa vykonáva na základe súhlasu na ťažbu 3/2025 v objeme 245m<sup>3</sup> dreviny buk a 2m<sup>3</sup> dreviny hrab. Ťažba je vyznačená modrou farbou, modrými pásmi na okrajových stromoch, vykonáva ju partia dodávateľa prác Peter Vrbiniak na základe zmluvy o dielo 1/2025. Ťažbu v poraste zabezpečuje pilčík pomocou JMP, stromy sú spúšťané smerovou stínkou aby sa zabránilo poškodeniu podrastu, príp. aby sa neznehodnotila kvalita drevnej hmoty napr. rozštípením alebo zlomom, nakoľko ťažba prebieha v svahovitom teréne. Následne je drevná hmota odvetvená, zbavená haluziny a vrcholca. Približovanie drevnej hmoty v dĺžkach na sklad sa vykonáva pomocou lesného kolesového traktora Equus pomocou lana a navijaka. Počas približovania drevnej hmoty nebola poškodená lesná cesta a sklad ani sa netvorila koľaje neprípustnej hĺbky. Na sklade drevnej hmoty je drevo ponechané v dĺžkach alebo manipulované do výrezov, príp. je triedené do sortimentov na základe kvality a pokynov lesníka spoločnosti, ktorý komunikuje s odberateľmi a vie po akej hmote je dopyt. Drevná hmota bude z porastov vyvezená na OM odberateľom, keď budú poveternostné podmienky vyhovujúce, nakoľko teraz by sa na lesnej ceste pod NMV s nákladom tvorili blatisté koľaje. Reflexné oblečenie a ochranné pracovné prostriedky u pilčíka v poriadku. Osvedčenia u oboch členov pracovnej partie k dispozícii, resp. platné. Číslo osvedčenia: operátor traktora Equus obsluha lesných strojov č.o. 07/07/2014/10.1, pilčík č.o. 07/07/2014. Cesty v subjekte sú udržiavané, odrážky dažďovej vody sú pravidelne prečisťované lesníkom počas terénnej pochôdzky. Počas kontroly neboli v týchto porastoch spozorované škody spôsobené činnosťou počas ťažby, nebola udelená žiadna PNN dodávateľovi prác. Od posledného auditu nepribudli žiadne spoločensky významné miesta, chránený druh, neneviduje sa sťažnosť tretích strán či krádež drevnej hmoty.







**22.04.2026** - Kontrola subjektu v ktorom sa vykonáva obnovná úmyselná rubná ťažba, maloplošný clonný rub a dorub. Kontrola porastu 18C 1/1 v ktorom sa vykonáva OÚ – dorub na ploche 0,87ha. Ťažba sa vykonáva na základe súhlasu 2/2026 v celkovom objeme 439m<sup>3</sup>. Dreviny buk 420m<sup>3</sup>, hrab 11m<sup>3</sup>, jaseň 4m<sup>3</sup> a dub 4m<sup>3</sup>. Ťažba je vyznačená modrými pásmi na okrajových stromoch a jednotlivo na stromoch určených na výrub. Ťažbu zabezpečoval miestny dodávateľ prác Peter Vrbiniak, vykonávala sa pomocou JMP a lesného kolesového traktora, ktorý drevnú hmotu ťahal v dĺžkach na sklad drevnej hmoty pomocou lana. Počas kontroly partia v poraste nepracovala, nakoľko má v servise lesný traktor. Drevná hmota po dorube bola sústredená na sklad drevnej hmoty Brnákovo, aktuálne je na tomto sklade cca 35 m<sup>3</sup> dreviny buk. V tejto časti je už ťažba spracovaná, je potrebné ešte spracovať odpadovú drevnú hmotu, resp. hrúbie fomou samovýroby, tenšina ostane v poraste na uhnitie. Stromy na dožitie boli ponechané vo forme výstaviiek na okraji porastu. Počas kontroly neboli spozorované škody spôsobené činnosťou počas ťažby, plocha po dorube je prevažne zabezpečená prirodzeným zmladením, plochy, ktoré sa neobnovia prirodzeným zmladením budú zalesnené do dvoch rokov od vzniku holiny. Kontrola porastu 18D 1/1 v ktorom sa začala obnovná úmyselná ťažba vyznačená modrou farbou. Ťažba v tomto poraste sa vykonáva na základe súhlasu na ťažbu 3/2026 v celkovom objeme 351m<sup>3</sup>. Dreviny buk 245m<sup>3</sup>, hrab 59m<sup>3</sup>, jelša 15m<sup>3</sup>, borovica 25m<sup>3</sup>, smrek 2m<sup>3</sup>, smrekovec 5m<sup>3</sup>. V poraste je predpísaný dorub na ploche 0,83ha, ktorý už bol ukončený, drevná hmota po ťažbe je sústredená na okraji lesnej cesty v blízkosti porastu, odpadová drevná hmota je uhádzaná v kopách, ostane v poraste na uhnitie. Hrúbie bolo v poraste spracované formou samovýroby, resp. bude poskytnuté na predaj v metroch ako palivové drevo. Počas kontroly neboli zaznamenané žiadne škody spôsobené počas ťažby, plocha je zabezpečená hustým podrastom, na tejto ploche pravdepodobne nebude potrebné zalesňovanie odkrytej plochy. Po dorube boli na ploche ponechané štompy a stromy na dožitie, dva jednice dreviny čerešňa, jeden jedinec dreviny dub je na ploche ponechaný po dorube v predchádzajúcich rokoch. V poraste sa na základe tohto súhlasu plánuje ešte presvetlenie - maloplošný clonný rub v dvoch pásoch. Počas kontroly v lokalite Brnákovo nebola vznesená žiadna PNN dodávateľovi prác ani obhospodarovateľovi lesných pozemkov. Kontrola porastu 371 1/1 v ktorom sa začiatkom roka vykonávala obnovná úmyselná ťažba. Ťažba v tomto poraste sa vykonáva na základe súhlasu na ťažbu 7/2025 v celkovom objeme 173m<sup>3</sup>. Dreviny buk 85m<sup>3</sup>, hrab 24m<sup>3</sup>, jelša 27m<sup>3</sup>, dub 22m<sup>3</sup>, cér 11m<sup>3</sup> a javor 4m<sup>3</sup>. Ťažba bola vyznačená modrou farbou, resp. modrými pásmi na okrajových stromoch. Vykonávalo sa presvetlenie, maloplošný clonný rub. Počas kontroly neboli zaznamenané žiadne škody spôsobené ťažbou. Ťažba bola ukončená na prelome rokov, odpadová drevná hmota bola spracovaná formou samovýroby, tenšina je uhádzaná v kopách ponechaná v poraste na uhnitie, približovacia linka je po ťažbe bez poškodenia, resp. bez koľají, nakoľko počas výkonu ťažby boli vyhovujúce poveternostné podmienky. V subjekte v tomto období prebieha pestovná činnosť, zalesňovanie v množstve 8000ks sadeníc: 1000ks dub, 3000ks smrek, 2000ks buk, 500ks smrekovec a 500ks javor. Ťažbou odkrytá plocha, ktorá vznikla v minulom roku je vo výmere 8,36ha, z toho bolo prirodzenou obnovou zabezpečených 7,26ha, subjekt musí zalesniť plochu o výmere 1,1ha ako aj menšie plochy na ktorých je potrebná opakovaná sadba. V subjekte je viditeľná aj ochrana sadeníc proti ohryzu zverou Cervakolom, ktorá je spravidla orientovaná na obdobie jesene, v minulom roku vykonal subjekt ochranu na ploche o výmere 17,63ha. Tiež sa vykonávala prerezávka, resp. prečistka na ploche 20,20ha. Počas kontroly neboli spozorované žiadne nedostatky u dodávateľov prác v lesníctve ani obhospodarovateľa lesných pozemkov, nebola udelená žiadna PNN. Od posledného auditu nepribudli žiadne spoločensky významné miesta, chránený druh, neeviduje sa sťažnosť tretích strán, nelegálna ťažba či krádež drevnej hmoty.









Na fotkách je zachytená obnovná úmyselná ťažba v poraste 18C 1/1- dorub, značenie dorubu na okrajových stromoch, značenie stromov jednotlivo modrou farou a na ponechaných pňoch, nespracovaná odpadová drevná hmota - hrúbie, približovacia lesná linka bez koľají, drevná hmota na sklade drevnej hmoty Brnákovo, obnovná úmyselná ťažba v poraste 18D 1/1 - dorub, uhádzaná tenšina v kopách, drevná hmota po ťažbe na okraji cesty, stromy na dožitie ponechané na odkrytej ploche pri ceste 2ks dreviny čerešňa 1ks dub, ťažba v poraste 371 1/1 - MCR, značenie pásu modrou farbou na okrajových stromoch a jednotlivo na ponechaných pňoch, približovacia linka bez koľají, plocha po presvetlení s uhádzanou tenšinou v kopách, pestovná činnosť - ochrana sadeníc dreviny smrek proti ohryzu zverou cervakolom

## Urbár PS Detvianska Huta

**24.10.2025** – Kontrola subjektu, v ktorom prebieha náhodná/asanačná ťažba. V tomto subjekte sa v tomto roku naposledy vykonávala ťažba na prelome roka a v skorom jarnom období. Po suchom lete a následne prebiehajúcej suchej jeseni je potrebné sa do subjektu opätovne vrátiť a spracovať sucháre, prípadne aktívne chrobačiare. Súhlasy na ťažbu v subjekte vydáva odborný lesný hospodár s číslom osvedčenia 366/1998. Na základe štyroch súhlasov na asanačnú ťažbu číslo 3/2025, 4/2025, 5/2025 a 6/2025 sa má vykonávať ťažba v objeme 170m<sup>3</sup> dreveniny smrek. Majú sa rúbať, sucháre, príp. vývraty a zlomy v štyroch porastoch 188a, 184b, 187b, 187a. Ťažbu zabezpečuje spoločnosť JASE, s.r.o. pomocou harvestora John Deere, približovanie drevenej hmoty sa vykonáva pomocou vývoznjej súpravy John Deere. Počas kontroly sa v subjekte pracovalo, po ukončení ťažby suchárov harvestorom v dobre prístupnom teréne operátor začal vyvážať vyťaženú drevnú hmotu. Počas kontroly vyvážal drevnú hmotu v poraste 188a na sklad drevenej hmoty pri asfaltovej ceste, na sklade drevenej hmoty boli vyvozené zjavné sucháre ako aj zmanipulovaná drevná hmota v porastoch pochádzala zo zjavných suchárov. Počas kontroly neboli zistené nedostatky u dodávateľa prác. OPP a osvedčenie u operátora vývoznjej súpravy a harvestora k dispozícii, resp. platné. Číslo osvedčenia: operátor vývoznjej súpravy 276/2007-V15/MP - platné do 11.4.2026, operátor harvestora 48/2022-10.1. - platné do 12.4.2026, osluha a údržba hydraulických rúk v lesníctve 275/2008 - platné do 12.4.2026. Nástroje na odstránenie znečistenia k dispozícii, nakoľko subjekt patrí do ochranného pásma vodných zdrojov III. stupňa. Vývozná súprava je vybavená hasiacim prístrojom, ktorý je pravidelne kontrolovaný, resp. nie je po dátume expirácie. Počas kontroly neboli spozorované nedostatky pri ťažbe a približovaní drevenej hmoty, neboli spozorované koľaje, ktoré by boli spôsobené vývozom drevenej hmoty počas ťažby ani poškodenie príľahlej asfaltovej cesty. Na holinách, v strmšom teréne boli viditeľné stojace sucháre, ktoré bude potrebné spíliť pomocou motorovej píly, preto bude potrebné sem presunúť partiu s pilčíkom a konským záprahom. Počas terénnej pochôdzky nebolo spozorované poškodenie sadeníc, resp. zalesnených plôch ani ostávajúcich stromov dreveniny buk na holine po ukončení ťažby. Zalesňovanie prebehlo v jarných mesiacoch, sadenice ktoré boli vysadené na holinách sa prijali, resp. počas kontroly neboli spozorované suché jedince. Na ploche bol viditeľný zalesnený mix viacerých drevín, napr. smrek, jedľa, buk a smrekovec opadavý, ktorý v budúcnosti zabezpečí odolnejší porast. Počas kontroly nebola udelená žiadna PNN dodávateľovi prác. Drevná hmota je vyvážaná z porastov na vlastný sklad subjektu po vývozných linkách na ktorých nateraz nie sú viditeľné koľaje neprípustnej hĺbky, tzn. nebola poškodená cyklotrasa/turistický chodník, ktorá je zároveň vývoznou linkou. Po vývoze a predaji drevenej hmoty bude z porastov vyvozená aj odpadová drevná hmota, ktorá bude spracovaná formou štiepky, resp. biomasy aby sa zabránilo šíreniu škodcov lesných porastoch. Počas vyhotovovania zadávacieho protokolu a kontroly podkladov v online systéme ISLHP bol v subjekte identifikovaný biotop, resp. pozemky tvorby a ochrany prírodného prostredia na mape označený ako CH24 a CH25. Ide o plochy, ktoré boli označené ako podmáčané stanovišťa, nakoľko sa na nich celoročne udržiava vlhká pôda, pravdepodobne ide o bývalé močariská, ktoré boli v minulosti bežnou súčasťou lesov a lúk v okolí obce Látka. Lúky v okolí boli poľnohospodárskymi melioráciami zbavené vlhkých plôch, v hospodárskych lesoch boli na týchto plochách vysadené stromy, vlhkosť sa však v niektorých miestach zachovala a mohli tak vzniknúť zriedkavé/ojedinelé biotopy, ktoré sú na porastovej mape a v programe starostlivosti o lesy identifikované ako pozemky tvorby a OPP a je potrebné ich zachovať. Plochy boli zaevidované ako spoločensky významné miesto. V subjekte nebola zaznamenaná žiadna nelegálna ťažba, krádež, sťažnosť z tretích strán.







Na fotkách je zachytená drevná hmota na sklade dreva, približovacia linka/cyklotrasa bez koľají, vývozná súprava, odstavený harvester, drevná hmota v poraste po ťažbe harvesterom, nespílené sucháre a ponechané stojace stromy na holine, sadenice zalesnené v jarnom období a predošlých rokoch

**05.03.2026** – Kontrola subjektu, v ktorom sa spracúva náhodná ťažba, resp. asanačná ťažba. Ťažba sa spracúva na základe súhlasu na ťažbu 1/2026 v objeme 65m<sup>3</sup>, dreviny smrek. Súhlasy na ťažbu v subjekte vydáva odborný lesný hospodár s číslom osvedčenia 366/1998. Asanačná ťažba sa vykonáva v troch porastoch 184B, 188A, 187A. Ťažba je značená bielou farbou. Ťažbu v subjekte zabezpečuje firma JASE, s.r.o., približovanie drevnej hmoty sa počas kontroly vykonávalo pomocou konského záprahu, ťažbu v subjekte vykonával jeden pilčík pomocou JMP. Forma ťažby pomocou konského záprahu bola zvolená, nakoľko sa spracúvajú roztrúsené sucháre, ktoré sa vyskytujú na celej výmere porastov, v ktorých je ťažba predpísaná a táto forma je pre roztrúsenú kalamitu najefektívnejšia. Pracovná partia počas ťažby fyzicky vykoná pochôdzku celým porastom, počas pochôdzky identifikuje sucháre, prípadne aktívne chrobačiare priamo v teréne a následne ich pilčík odpíli, odvetví, zbaví vrcholca a pomocou konského záprahu sú drevná hmota a odpadová drevná hmota - vrcholec priťahované k približovacím linkám. Keď sa takto pomocou partie s konským záprahom spracuje asanačná ťažba vo všetkých porastoch pracovnú partiu nahradí vývozná súprava s jedným pilčíkom, tá sa už pohybuje iba po približovacích linkách a zbiera „hrbkovanú“ drevnú hmotu. Pilčík drevnú hmotu zmanipuluje, nakráti na požadované dĺžky na základe kvality, resp. pokynov odberateľa a operátor vývoznej súpravy ju vyvozí z lesných porastov na sklad drevnej hmoty. Následne je roztriedená do sortimentov, prípadne dĺžok a bude odpredaná odberateľovi. Po vyvození drevnej hmoty bude z porastov vyvozená taktiež odpadová drevná hmota - biomasa. Reflexné oblečenie a ochranné pracovné prostriedky u pilčíka a pomocníka v lesníctve pracujúceho s koňom v poriadku. Osvedčenie u pilčíka k dispozícii, resp. platné. Číslo osvedčenia: pilčík 29/UMP/91 – platné do 11.4.2026. Počas kontroly neboli u pracovnej partie zistené nedostatky na strane dodávateľa ťažobných služieb, boli rúbané iba viditeľné sucháre, príp. aktívne chrobačiare, drevná hmota bola priťahovná pomocou konského záprahu k približovacím linkám, ktoré sú v niektorých prípadoch zároveň verejnou asfaltovou cestou, na čo je dodávateľ prác upozornený v zadávacom protokole, tieto miesta je potrebné zmonitorovať po ukončení ťažby, resp. vyvození drevnej hmoty vývoznou súpravou. V subjekte budú vykonávať pestovnú činnosť, zalesňovanie holiny, ktorá vznikla v minulom roku na ploche 1,3ha. Subjekt má objednané sadenice v množstve 3000ks buk, 2000ks jedľa a 1000ks smrekovec opadavý. Taktiež plánuje vykonať ochranu proti burine vyžínaním na všetkých zalesnených plochách, čo tvorí plochu o výmere cca 5ha a prezrávku v prečistkových porastoch 186A, 185A, ktorá je na základe PSL na desať rokov predpísaná na ploche 9,69ha. Počas kontroly nebola udelená žiadna PNN dodávateľovi prác, v subjekte nebola zaznamenaná žiadna nelegálna ťažba, krádež, sťažnosť z tretích strán, nepribudlo žiadne spoločensky významné miesto.





Na fotkách je zachytená drevná hmota približená k asfaltovej ceste, ťažba pomocou konského záprahu v poraste 184b, pilčík a OPP, zjavné sucháre po ťažbe v približovacej linke

### **Urbárska spoločnosť Stožok PS**

**10.10.2025** - Kontrola subjektu a porastov, v ktorých sa plánuje obnovná úmyselná ťažba, dorub a náhodná ťažby, vývraty. Subjekt obhospodaruje lesné pozemky v LC Ostrôžky, platnosť PSL v tomto lesnom celku je od roka 2016 do 2025, tzn. decénium končí v tomto roku. Predpis ťažby na 10 rokov je v objeme 6 673m<sup>3</sup>. V subjekte sa ku začiatku roka 2025 vykonala ťažba v objeme 4 190m<sup>3</sup>, z toho úmyselná ťažba bola v objeme 3 708 m<sup>3</sup> a náhodná ťažba bola v objeme 482m<sup>3</sup>. Na základe predpisu PSL by mal subjekt v tomto roku spracovať ťažbu v objeme 2 483m<sup>3</sup>. Vykonáva sa terénna pochôdzka celým subjektom, kontrolu je potrebné vykonať najmä z dôvodu prerušenej spolupráce v minulom roku. Počas kontroly neboli zaznamenané žiadne škody, ktoré by mohli byť spôsobené počas obdobia v ktorom bola prerušená spolupráca, neboli spozorované žiadne škody spôsobené ťažbou a vývozom drevnej hmoty iným dodávateľom, v subjekte nebola zaznamenaná žiadna nelegálna ťažba, práce boli vykonané v súlade s PSL a na základe pokynov OLH. Vykonaný sa predťažbový monitoring v troch porastoch. V poraste 15a, v ktorom sa má vykonávať obnovná úmyselná ťažba v jednom páse v objeme 850m<sup>3</sup>. Vedenie spoločnosti sa však na výbore rozhodlo v tomto poraste vykonať ťažbu v menšom objeme, t. j. 400m<sup>3</sup> dreveniny buk. V porastoch 15b, 19a sa bude vykonávať náhodná ťažba, je potrebné spracovať vývraty dreveniny buk a jaseň. Pás dorubu v poraste 15a bol vyznačený oranžovou farbou na okrajových stromoch, tiež sa šípkami značí smer pásu dorubu, náhodná ťažba sa v subjekte značí bielou farbou, výchovná ťažba modrou farbou. V poraste 15a je viditeľný hustý podrast dreveniny buk, príp. javor, ktorý sa na tejto ploche tiež vyskytuje. Ťažba sa bude vykonávať smerovou stínkou viacerých jedincov na jedno miesto aby sa v čo najmenšej možnej miere zabránilo poškodeniu prirodzeného zmladenia. V poraste budú po dorube ponechané stromy na dožitie, vytipované boli jedince dreveniny čerešňa, buk a štoppy dreveniny buk, príp. dutinové stromy. Vývozné linky sú v poraste vyhotovené, nateraz bez koľají. V poraste 15b je viditeľné množstvo drevnej hmoty určenej na náhodnú ťažbu, z dôvodu silného vetra vznikli v tomto poraste vývraty a zlomy dreveniny jaseň, ktoré budú počas ťažby spracované. V poraste 19a sú tiež viditeľné vývraty dreveniny buk, ktoré budú počas ťažbového zásahu spracované. V tomto poraste sa v predchádzajúcich rokoch vykonával dorub, v poraste sa hospodáril podrastovým spôsobom, na ploche dorubu je viditeľný vysoký podrast, resp. hustá mladina, v ktorej prevažuje drevena buk ale sú tu viditeľné aj jedince dreveniny borovica, smrek. Je to nový les, ktorý vznikol prirodzeným spôsobom. V poraste sú viditeľné stromy, ktoré boli ponechané na dožitie, príp. štoppy a iné mŕtve drevo. Počas terénnej pochôdzky subjektom neboli spozorované žiadne nedostatky u obhospodarovateľa. V subjekte nebola žiadna nelegálna ťažba, krádež, sťažnosť z tretích strán. Počas kontroly nebola udelená žiadna PNN. Neboli identifikované žiadne stanovišťa chránených druhov, nepribudli žiadne významné miesta. Vedenie oboch spoločností sa dohodlo na opätovnej spolupráci a ťažbu naplánovali na jesenné obdobie, keď zo stromov opadne lístie.

Na fotkách sú zachytené hubky - biodiverzita, značenie dorubu v poraste 15a oranžovou farbou, plocha v poraste 15a určená na obnovnú úmyselnú ťažbu, podrast, mŕtve drevo - štopp, zlomy a vývraty dreveniny jaseň v poraste 15b určené na náhodnú ťažbu, vývraty dreveniny buk v poraste 19a, mŕtve drevo - štoppy v poraste 19a, holina po ťažbe z predchádzajúcich rokov s mixom drevín buk, smrek, borovica v mladom lese po dorube







**11.12.2025** – Kontrola subjektu v ktorom prebieha ťažba drevnej hmoty. Ťažba v subjekte sa vykonáva na základe súhlasu na ťažbu číslo 1/2025 v objeme 450m<sup>3</sup>. Súhlas na ťažbu vydáva OLH Ing. Ján Malček, číslo osvedčenia 146/1996, ktorý je zodpovedný aj za vyznačenie ťažbového zásahu, obnovná ťažba je vyznačená oranžovou farbou. Na základe súhlasu sa vykonáva obnovná úmyselná ťažba v poraste 15a v objeme 400m<sup>3</sup> dreveniny buk, výchovná ťažba v poraste 15b v objeme 10m<sup>3</sup> dreveniny jaseň a náhodná ťažba v poraste 15b v objeme 10m<sup>3</sup> dreveniny jaseň a v poraste 19a v objeme 30m<sup>3</sup> dreveniny buk. Ťažobné služby zabezpečuje firma JASE, s. r. o.. Počas kontroly sa v porastoch pracovalo, pracovnú partiu tvoria dvaja pilčíci a jeden operátor vývoznej súpravy John Deere. Minimálne jeden člen partie má školenie prvej pomoci. Reflexné oblečenie a ochranné pracovné prostriedky u pilčíkov v poriadku. Osvedčenia u všetkých členov pracovnej partie k dispozícii, resp. platné. Čísla osvedčení všetkých členov partie: operátor vývoznej súpravy John Deere č. o. 153/2018-10.1 - platné do 12.4.2026, pilčík č. o. 14/JMP/2011 - platné do 11.4.2026, pilčík č. o. p0261/2015 - platné do 11.4.2026. Počas kontroly neboli spozorované škody spôsobené ťažbou. Porasty sú zabezpečené prirodzeným zmladením, ktoré bolo poškodené minimálne, resp. v prípustnej miere, tak isto ako ostávajúce stromy a mladina, ktorá je na hranici porastu. Stromy boli počas kontroly spúšťané smerovou stínkou, počas spúšťania stromov bol spravený zárez, resp. ponechaný nedorez, následne je pád stromov pomocou klinu sitovaný na jedno miesto tak aby sa podrast poškodil minimálne a drevná hmota nestratila na kvalite rozštiepením. Stromy sú po spílení zmanipulované do dĺžok, ktoré sa krátia na základe kvality, príp. pokynov odberateľa

drevnej hmoty. Zvyšky po ťažbe, resp. hrúbie bude spracované formou biomasy, tenšina ostane v porastoch na uhnutie, nakoľko po samovýrobe nie je aktuálne v subjekte dopyt. Drewná hmota sa približuje vývoznou linkou pomocou vývozej súpravy John Deere na odvozné miesto, resp. sklad drevnej hmoty kde je triedená do sortimentov a ociachovaná osobami poverenými vedením urbáru. Počas kontroly neboli na vývozej linke a sklade dreva spozorované koľaje neprípustnej hĺbky. Zo skladu/OM, ktoré je situované v lese bude drewná hmota predávaná priamo odberateľovi, ktorý si ju následne bude pomocou NMV vyvážať na sklad dreva pri asfaltovej ceste, ktorý je dobre prístupný pre kamióny aj v zlých poveternostných podmienkach, nakoľko na vývoz sa používa nespevnená hlinená lesná cesta, ktorá sa dá nákladnými vozidlami využívať iba v období sucha, príp. keď mrzne. Zvyšky po ťažbe budú spracované formou biomasy, resp. štiepky ktorá bude vyvezená na sklad drevnej hmoty keď bude ukončený vývoz a predaj drevnej hmoty. Biomasa bude spracovaná miestnym odberateľom, keď budú priaznivé poveternostné podmienky, ktorý ju spracuje formou štiepky. Počas ťažby a vývozu drevnej hmoty sú prítomní podielníci urbáru, resp. iné poverené osoby, ktorí kontrolujú množstvo hmoty a kvalitu prác dodávateľa, označujú hrúbku/dĺžku dreva, dávajú ciachu. Taktiež sú zodpovední za vypisovanie dokladov o pôvode dreva, na základe ktorých sa vytvorí faktúra. Počas kontroly neboli spozorované žiadne škody spôsobené ťažbou a vývozom drevnej hmoty. Ťažobná partia bola počas kontroly upozornená na povinnosť ponechávania štompov a stromov na dožitie. V subjekte nebola žiadna nelegálna ťažba, krádež, sťažnosť z tretích strán. Počas kontroly nebola udelená žiadna PNN. Neboli zaznamenané žiadne zmeny v spoločnosti a v teréne, neboli identifikované žiadne nové stanovišťa chránených druhov, nepribudli žiadne významné miesta.









Na fotkách je zachytený sklad drevnej hmoty, drevná hmota na sklade roztriedená podľa dĺžok a kvality, ociachovaná drevná hmota a ciacha subjektu, vývozná súprava, približovacie linky v poraste, vývozná súprava v poraste, odpadová drevná hmota po dorube po vývoze drevnej hmoty, ktorá sa využije ako biomasa, drevná hmota po spílení, peň s nedorezom, ťažobná partia pri práci v poraste, manipulácia drevnej hmoty, pílenie stromu smerovou stímkou, značenie dorubu oranžovou farbou, jedince dreviny čerešňa a okrajové stromy, ktoré majú po dorube ostať v poraste ako stromy na dožitie

## UAPPS Pohorelá

**19.11.2025** – Kontrola subjektu, v ktorom sa spracúva náhodná ťažba, sucháre spôsobené podkôrnym hmyzom. Nakoľko v minulom roku v tomto subjekte spracovali veľké množstvo náhodnej ťažby v objeme 12 677m<sup>3</sup>, ktorá bola v subjekte spôsobená vetrom a podkôrnym hmyzom, v tomto roku je objem náhodnej ťažby nižší a ťažbu stíhajú pokrývať miestni dodávatelia prác. V minulom roku subjekt našiel na trhu externého dodávateľa prác, ktorý mal techniku na zabezpečenie ťažby väčšieho množstva drevnej hmoty v objeme, ktoré bolo v subjekte z dôvodu kalamity nutné spracovať. Kontrola porastu 473/1 v ktorom sa vykonávala náhodná ťažba na základe súhlasu na ťažbu číslo 01/07/2025, spracovávali sa sucháre dreveniny smrek v objeme 200m<sup>3</sup>. Ťažba v tomto poraste je už ukončená, drevná hmota bola predaná odberateľovi, v poraste neboli spozorované škody spôsobené ťažbou, lesná cesta je po odvoze drevnej hmoty bez viditeľných koľají, porast je pripravený na zalesňovanie, tzn. odpadová drevná hmota bola uhádzaná do kôp a ostane v poraste na uhnitie. Kontrola porastu 469 v ktorom prebieha náhodná ťažba. Ťažba sa vykonáva na základe súhlasu 01/10/2025, predpísaný objem na náhodnú ťažbu je v objeme 600m<sup>3</sup> dreveniny smrek. Počas kontroly sa pracovalo v poraste 469, v ktorom je predpísaná náhodná ťažba v objeme 200m<sup>3</sup> dreveniny smrek, súhlasy v subjekte vydáva odborný lesný hospodár, číslo osvedčenia 503/2004. Ťažbu zabezpečuje miestny dodávateľ prác Pompura Ján, ktorý je dlhoročným dodávateľom prác v tomto subjekte, ťažbu vykonáva pomocou UKT a partiu dopĺňa jeden pilčík. Osvedčenia a OPP v poriadku. Obsluha motorovej a reťazovej píly číslo preukazu 773/06, aktualizčné preškolenie 11.1.2023, platné do 8.2.2028, obsluha UKT číslo preukazu 512/2008/10.1, aktualizčné preškolenie 8.2.2023, platné do 8.2.2028. Počas kontroly táto skupina vykonávala manipuláciu drevnej hmoty na sklade. Manipulovali sa približené dĺžky z porastu na sklad drevnej hmoty na požadované dĺžky a triedili sa do sortimentov na základe kvality. Spílené stromy sú v dĺžkach približované pomocou UKT a lana na sklad drevnej hmoty. Počas kontroly neboli zistené nedostatky u dodávateľa prác, neboli viditeľné škody spôsobené počas ťažby a približovania drevnej hmoty, OPP a osvedčenia v poriadku. Priľahlý potok nebol približovaním drevnej hmoty poškodený, bol križovaný v jednom mieste, počas ťažby boli v mieste križovania potoka umiestnené brvná. Počas kontroly pracovná partia ukončovala pracovnú činnosť, resp. bola v čase obednej prestávky. Kontrola porastov 480a, 488, 487a v ktorých sa minulý rok vykonávala náhodná ťažba spoločnosťou LES-WOOD, s.r.o., tieto porasty neboli počas poslednej kontroly prístupné, nakoľko počas ťažby a vývozu drevnej hmoty ťažkou technikou boli na prístupovej lesnej ceste spôsobené koľaje. Na opravu lesných ciest a vývozných liniek bola v minulom roku vznesená PNN. PNN bola uzavretá, nakoľko subjekt dal lesné cesty do pôvodného stavu z vlastných zdrojov. Lesné cesty potrebovali sprístupniť najmä z dôvodu pestovnej činnosti, t. j. uhadzovania haluziny, zalesňovania holín a následnej ochrane sadeníc proti ohryzu. Kontrola porastu 480a, dôvod vzniku náhodnej ťažby bol vietor, objem spracovanej drevnej hmoty bol evidovaný v množstve 1 101m<sup>3</sup> dreveniny smrek a 12m<sup>3</sup> dreveniny buk, vzniknutá holina bola evidovaná vo výmere 1,06 hektára. Kontrola porastu 488, dôvod vzniku náhodnej ťažby bol vietor, objem spracovanej drevnej hmoty bol evidovaný v množstve 896m<sup>3</sup> dreveniny smrek a 24m<sup>3</sup> dreveniny buk, vzniknutá holina bola o výmere 0,52 hektára. Kontrola porastu 487a, dôvod vzniku náhodnej ťažby bol vietor, objem spracovanej drevnej hmoty bol evidovaný v množstve 160m<sup>3</sup> dreveniny smrek, vzniknutá holina bola evidovaná vo výmere 0,04 hektára. Počas tejto kontroly neboli spozorované škody spôsobené hospodárením v týchto lesných porastoch. Na holinách, ktoré vznikli po náhodnej ťažbe boli ponechané stojace stromy, sú tu viditeľné jedince dreveniny buk, smrek, prípadne breza. Na týchto plochách už prebehla pestovná činnosť, plochy boli pripravené na zalesňovanie, tzn. haluzina bola uhádzaná do kôp, ostane v porastoch na uhnitie, príp. bola odpadová drevná hmota použitá na sanáciu koľají, ktoré vznikli na vývozných linkách. V porastoch 480a a 488 sú holiny už aj zalesnené, sú tu viditeľné sadenice dreveniny smrek, buk, jedľa a smrekovec opadavý. Sadenice

boli ošetrené proti ohryzu zverou cervakolom. Počas kontroly týchto porastov neboli zaevidované žiadne škody spôsobené počas ťažby a približovania drevnej hmoty v minulom roku, nebola vznesená žiadna nová PNN, bola uzavretá jedna PNN. Vykonala sa terénna pochôdzka viacerými porastami subjektu. Subjekt spracúva dlhodobo najmä náhodnú ťažbu spôsobenú podkôrnym hmyzom, zodpovedne však vykonáva pestovnú činnosť, vykonáva ochranu proti škodcom, umiestňuje lapače podkôrneho hmyzu, ktoré sú v pravidelných intervaloch kontrolované, lesná cesta a sklady v subjekte udržiava z vlastných zdrojov a tiež si vytvára finančné rezervy. V tomto roku bola v tomto subjekte zväčšená výmera referenčných plôch z pôvodnej výmery 227,87ha na 335,09ha, referenčné plochy boli rozšírené o tzv. biele plochy, ktoré sú vo vlastníctve subjektu. Biele plochy sú prirodzené skucesné štádia lesa, ktoré vznikli na bývalých trvalých trávnych porastoch. Od posledného auditu nepridulo v subjekte žiadne spoločensky významné miesto, chránený druh, sťažnosť tretích strán, nebola evidovaná žiadna krádež. Počas kontroly nebola udelená žiadna PNN.

Na fotkách je zachytená ukončená ťažba v poraste 473/1 s uhádzanou tenšinou v kopách, LKT na sklade drevnej hmoty počas manipulácie, resp. obednej prestávky, ťažba v poraste 469, mŕtve drevo v poraste 469 s visiacim porastom machu, lesná cesta počas prác bez koľají, holina po ukončenej ťažbe v poraste 480a, hrúbie uhádzané v kopách, výstavky - stojace jedince dreviny buk, sadenice vysadené na holine dreviny smrek a smrekovec, lapač podkôrneho hmyzu, upravená lesná cesta bez koľají-uzavretie PNN, holina v poraste 488 so stojacim jedincom dreviny breza, uhádzaná odpadová drevná hmota v kopách, sadenice dreviny smrek ošetrené proti ohryzu cervakolom, holina v poraste 478a s uhádzanou tenšinou a stojacim jedincom dreviny buk, krmelec slúžiaci pre zakrmovanie zvery v zimných mesiacoch, odpadová hmota uhádzaná v kopách, expedičný sklad subjektu prístupný kamiónovej doprave













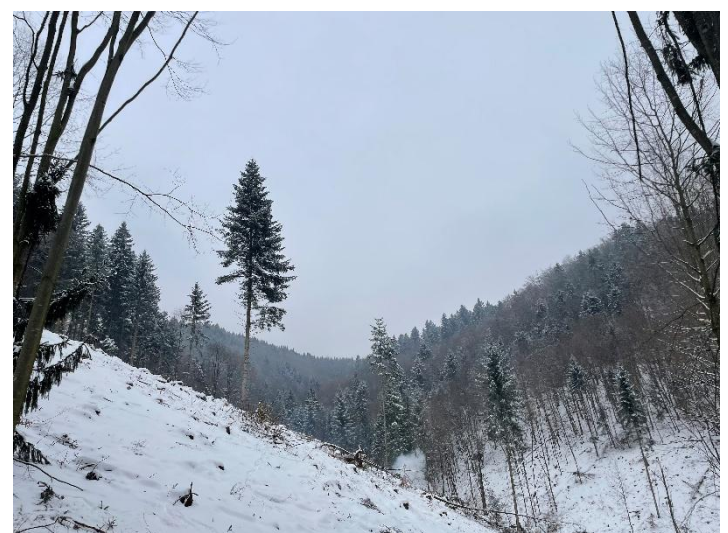
## JUDr. Čontofalský Peter FO

**14.01.2026** – Kontrola subjektu v ktorom prebieha náhodná ťažba, resp. asanačná ťažba. Na základe súhlasu na ťažbu je dôvod vzniku náhodnej ťažby lykožrút smrekový a vietor. Súhlasy na ťažbu subjektu vydáva odborný lesný hospodár, číslo osvedčenia 714/2010. Ťažbu v subjekte zabezpečuje spoločnosť JASE, s.r.o. Približovanie drevnej hmoty sa vykonáva pomocou vývoznjej súpravy John Deere a lesného traktora Equus, ťažbu v subjekte vykonáva pilčík

pomocou JMP a harvester John Deere. Náhodná ťažba sa vykonáva na základe súhlasu na ťažbu 38/2025 v porastoch 256b, 256c, 272c, 917b v predpokladanom objeme 835m<sup>3</sup>, dreviny smrek 775m<sup>3</sup>, dreviny smrekovec 10m<sup>3</sup>, dreviny jedľa 35m<sup>3</sup>, dreviny buk 10m<sup>3</sup> a dreviny jaseň 5m<sup>3</sup>. Súhlas na náhodnú ťažbu/AŤ bol vydaný z dôvodu vetrovej kalamity a podkôrneho hmyzu. Po ukončení náhodnej ťažby - sústredenej vzniknú tri holiny, v predpokladanej výmere 2,60ha. Kontrola porastov 256c, 256b v ktorých bol objem ťažby predpísaný na 180 m<sup>3</sup> drevnej hmoty z dôvodu vzniku náhodnej ťažby VT, LS. Porasty sú situované pri verejnej asfaltovej ceste, v strmšom svahu. Z dôvodu spracovania náhodnej ťažby obhospodarovateľ upravil približovaciu linku, ktorú dal rozšíriť a zarovnať pomocou JCB, pre lepší prístup do porastu a bezpečnosť pri približovaní drevnej hmoty na OM. Subjekt má viditeľne vyznačené majetkové hranice. V týchto porastoch bola ťažba ukončená, vznikla holina o výmere 0,6 hektára, na holine boli ponechané stojace stromy dreviny buk, breza, smrek a jedľa. Holinu bude potrebné zalesniť, zostávajúce jedince sa tiež môžu v budúcnosti vysemeniť a poskytnúť sadeniciam tieň. Počas kontroly neboli spozorované škody spôsobené počas ťažby, vývozné linky ostali po ťažbe bez koľají, príľahlá asfaltová cesta nebola poškodená. Kontrola porastu 272c v ktorom sa aktuálne vykonáva ťažba, pracovnú partiu tvoril operátor vývoznnej súpravy a pilčík. Reflexné oblečenie a ochranné pracovné prostriedky u zamestnancov v poriadku, resp. vyhovujúce, nástroje na odstránenie znečistenia k dispozícii, nakoľko subjekt patrí do ochranného pásma vodných zdrojov III. stupňa, tiež hranicou tohto porastu preteká potok. Osvedčenia u všetkých členov pracovnej partie k dispozícii, resp. platné. Číslo osvedčenia operátor vývoznnej súpravy 162/2023-10.1, platné do 12.4.2026, pilčík 52/2022-10.2, platné do 11.4.2026, operátor harvestora 48/2022-10.1, platné do 12.4.2026, operátor lesného traktora - 013/23/Pa, platné do 17.03.2026. Obaja členovia pracovnej partie absolvovali školenie prvej pomoci. Hasiaci prístroj k dispozícii, pravidelne revidovaný, naposledy v mesiaci máj 2025. Počas kontroly mala pracovná partia obednú prestávku. V tomto poraste bol predpísaný objem na náhodnú ťažbu 610m<sup>3</sup>, dôvod vzniku náhodnej ťažby VT, LS, po ukončení ťažby vznikli holiny o výmere 2ha, holiny boli vyznačené bielymi križkami, boli na nich ponechané stojace stromy dreviny buk, smrek, jedľa a smrekovec. Porast je na hornej hranici ohraničený hustým porastom dreviny jedľa, ktoré by sa mohli v budúcnosti na tejto ploche vysemeniť, holinu bude však potrebné zalesniť. Počas kontroly neboli spozorované nedostatky u dodávateľa prác. Stromy boli v poraste rúbané harvesterom, v strmšom teréne pomáhal pri spúšťaní stromov pilčík. Po spílení boli v dĺžkach priťahované na sklad drevnej hmoty pomocou lesného traktora Equus. Na sklade boli stromy zbavené vrcholca a odvetvené pomocou harvestora, následne boli skracované na požadované dĺžky harvesterom na základe kvality a roztriedené do sortimentov. Odpadová drevná hmota bude spracovaná formou štiepky, resp. biomasy. Kontrola porastu 917b, ktorý je evidovaný ako ochranný les. V tomto poraste sa spracovali vývraty dreviny jaseň v objeme 5m<sup>3</sup>, neboli spozorované žiadne škody na poraste po spracovaní drevnej hmoty. Počas kontroly bola udelená jedna PNN, porastami preteká potok na ktorom je umiestnený priepust, ktorý sa používa pri vývoze drevnej hmoty. Potok nebol počas ťažby poškodený ale drevná hmota je aktuálne uložená, resp. ťažba prebieha v blízkosti koryta potoka. PNN bola udelená na dôkladne spracovanie drevnej hmoty v okolí potoka a vyčistenie koryta od tenšiny, resp. haluziny, po ukončení ťažby, pretože ponechaná haluzina by mohla spôsobiť upchatie priepustu a následne jeho poškodenie, príp. vyliatie potoka pri privalovom daždi. Počas kontroly bol v subjekte, resp. na holinách zaznamenaný zvýšený pohyb zvery, po zalesnení bude treba sadenice v tejto lokalite zodpovedne ošetrovať proti ohryzu. Počas terénnej pochôdzky a kontroly subjektu neboli spozorované škody spôsobené dodávateľom prác, spoločensky významné miesta v tejto lokalite neboli poškodené. Počas kontroly bola udelená jedna PNN.

V subjekte nebola žiadna nelegálna ťažba, krádež, sťažnosť z tretích strán, nepribudlo žiadne spoločensky významné miesto.

Na fotkách je zachytené značenie náhodnej ťažby bielou farbou, resp. bielymi krížmi na holinách, holina po náhodnej ťažbe v poraste 272c a stojace stromy, pilčík, vývozná súprava s hasiacim prístrojom na dverách, vyťažená drevná hmota v poraste, migrácia lesnej zveri v poraste 272c, nepoškodené koryto potoka a priepust, prístupová lesná cesta bez koľají, drevná hmota na sklade a sklad drevnej hmoty





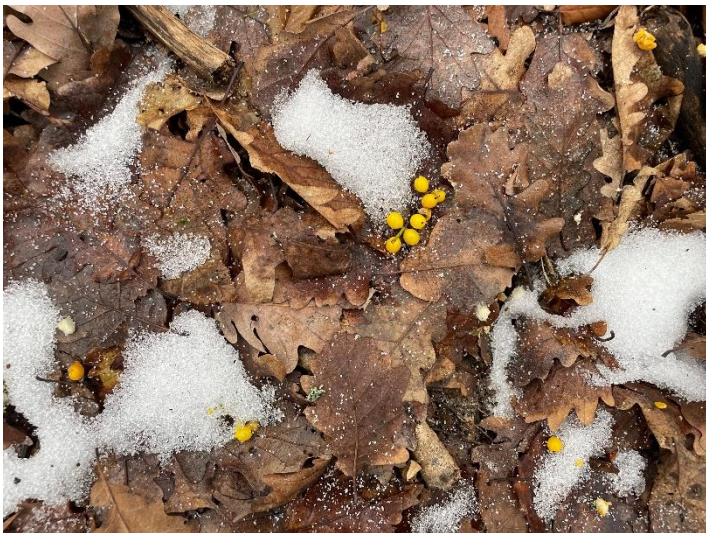


## LS SKALICA KALINOVO PS, LSZV TAKOLLES PS, LS BRIEŽKY

**28.01.2026** - Kontrola certifikovaných subjektov, resp. kontrola porastov v ktorých sa vykonáva obnovná úmyselná ťažba. Všetky tri subjekty patria do lesného celku EF147 Klinovo, majú vyhotovený nový PSL, platný v rokoch 2025-2034. Na základe údajov z nového PSL je predpis ťažby na 10 rokov v subjektoch nasledovný: LS Briežky 1 388m<sup>3</sup>, LSZV Takolles 3 565m<sup>3</sup> a LS Skalica Kalinovo 13 778m<sup>3</sup> drevnej hmoty. Vo všetkých troch subjektoch vykonáva služby odborného lesného hospodára Ľuboslav Sanislo, s číslom osvedčenia OLH 288/97, s dlhoročnou praxou. Terénna pochôdzka všetkými troma subjektami. Kontrola subjektu LS Skalica Kalinovo, p.s. v ktorom sa začala vykonávať obnovná úmyselná ťažba – maloplošný clonný rub v objeme 300m<sup>3</sup>. Ťažba sa vykonáva na základe súhlasu na ťažbu 1/2026 v poraste 400A 0/1 v objeme dreva dub 270m<sup>3</sup> a hrab 30m<sup>3</sup>. Clonný rub, presvetlenie sa bude vykonávať v dvoch pásoch. Ťažba je vyznačená oranžovou farbou, oranžovými pásmi a jednotlivo na stromoch určených k výrubu. Ťažbu v spoločnosti zabezpečuje spoločnosť JASE, s.r.o. pomocou JMP a približovanie drevnej hmoty sa vykonáva pomocou lesného traktora Equus. Počas kontroly sa v poraste pracovalo. Pracovnú partiu tvorí jeden pilčík a jeden operátor vývozného súpravy. Obaja členovia pracovnej partie majú školenie prvej pomoci, ktoré spoločnosť organizovala dňa 31.10.2025. Osvedčenia na vykonávanie prác, OPP a reflexné prvky v poriadku. Platnosť a čísla osvedčení pilčík 52/2022-10.2, platné do 11.4.2026, operátor lesného traktora - 013/23/Pa, platné do 17.03.2026. Traktor je vybavený hasiacim prístrojom, ktorý je pravidelne revidovaný, resp. nie je po dátume expirácie, posledná revízia bola v mesiaci máj 2025. Počas kontroly sa práce vykonávali vo vyznačenom páse, pracovná partia si pripravovala porast na ťažbu, tzn. rúbali sa tenší podrast dreva hrab, ktorý bude spracovaný formou štiepky, resp. biomasy. Po vyčistení porastu od hrabových podrastov prebehne ťažba hrubých stromov dreva dub. Ťažba sa bude vykonávať smerovou stínkou pomocou motorovej píly aby sa v čo najmenšej miere poškodila drevná hmota, ostávajúce stromy a prirodzené zmladenie, ktoré sa po presvetlení ešte viac zintenzívni. Po ťažbe budú stromy odvetvené, zbavené haluziny a pomocou lana v dĺžkach ťahané na sklad drevnej hmoty. Na sklade sa bude drevná hmota manipulovať a triediť na základe kvality, drevná hmota bude manipulovaná do požadovaných dĺžok, resp. požiadaviek odberateľa aby sa čo najlepšie ekonomicky zhodnotila. Odpadová drevná hmota bude tiež z porastov vyvezená a spracuje sa formou štiepky, biomasy. Haluzina ostane v porastoch na uhnutie, uhádzaná v kopách. Približovacie linky a sklad drevnej hmoty je bez viditeľných koľají, poveternostné podmienky sú zatiaľ vyhovujúce, nakoľko pôda je dostatočne zamrznutá. Počas kontroly neboli spozorované žiadne škody spôsobené ťažbou alebo približovaním drevnej hmoty, neboli spozorované nedostatky na strane dodávateľa prác, nebola udelená žiadna PNN. Terénna pochôdzka druhým pásom, ktorý je určený na ťažbu drevnej hmoty, pás je v poraste viditeľný vyznačený oranžovou farbou na okrajových stromoch a na jednotlivých stromoch určených na výrub. V tomto páse bol na niekoľkých jedincoch dreva dub spozorovaný výskyt imela, ktorá sa považuje za poloparazitickú rastlinu. Počas terénnej pochôdzky subjektom sa vyznačil ťažobný zásah v poraste 381A, v ktorom sa má na základe PSL vykonávať OÚ-MCR, drevené zloženie hrab, dub a osika. Počas terénnej pochôdzky subjektami neboli spozorované nedostatky u obhospodarovateľa, subjekty sú spravované zodpovedne, majú vlastné sklady a upravené lesné cesty. Nebola udelená žiadna PNN. Od posledného auditu nepribudli žiadne významné miesta, chránený druh, či sťažnosť z tretích strán.









Na fotkách je zachytený sklad drevnej hmoty, približovacie linky bez koľají, značenie ťažby prvého pásu v poraste 400A 0/1, porast vyčistený od hrabového podrastu, hrabová odpadová drevná hmota, kolesový traktor v približovacej linke, pilčík, pracovná partia pri debete s OLH, vyťažená drevná hmota, značenie druhého pásu, imelo, porast 381A, značenie ťažby v poraste 381A, vedľajší porast 382 po vykonanej výchovnej ťažbe

**21.04.2026** - Kontrola certifikovaných subjektov a poťažbový monitoring porastov, v ktorých sa pri poslednej internej kontrole začala vykonávať ťažba. Kontrola subjektu LS Briežky v ktorom sa vykonávala obnovná úmyselná ťažba v poraste 418 1/0 na základe súhlasov 1/2026 a 2/2026, v celkovom objeme 87m<sup>3</sup>, dreveniny dub 35 m<sup>3</sup>, hrab 23 m<sup>3</sup>, cér 27m<sup>3</sup> a agát 2m<sup>3</sup>. Ťažba bola vyznačená oranžovou farbou. Počas kontroly a terénnej pochôdzky porastom neboli spozorované žiadne škody spôsobené dodávateľom prác počas ťažobného zásahu. Drevná hmota je uložená na sklade drevnej hmoty, do konca mesiaca apríl bude odobraná spoločnosťou JASE. Hrúbie, resp. odpadová drevná hmota, bude spracovaná formou samovýroby a použitá ako palivové drevo, tenšina ostane v porastoch na uhnitie. Kontrola subjektu LS Skalica Kalinovo, p.s. v ktorom sa vykonávala OÚ – MCR v objeme 300m<sup>3</sup>. Ťažba sa vykonávala na základe súhlasu na ťažbu 1/2026 v poraste 400A 0/1 v objeme drevenina dub 270m<sup>3</sup> a hrab 30m<sup>3</sup>. Ťažbu ako aj odber drevnej hmoty a odpadovej drevnej hmoty, biomasy v spoločnosti zabezpečovala spoločnosť JASE, s.r.o., na základe kontroly skladu spoločnosti odpadová drevná hmota - biomasa bola spracovaná formou listnatej štiepky v objeme 137,14t. Odberateľ predaj biomasy sprostredkoval lokálnemu spracovateľovi a výrobcovi tepla, ktorý pôsobí v bansko-bystrickom kraji, t.j. v kraji sídla spoločnosti. Drevná hmota bola z väčšej časti

predaná odberateľovi, menšie množstvo dreveniny hrab je ešte viditeľné na sklade drevnej hmoty, odberateľ si ho odoberie do konca mesiaca apríl, nakoľko prístup a poveternostné podmienky sú aktuálne vyhovujúce. Na sklade drevnej hmoty sú viditeľné nie hlboké, suché koľaje spôsobené počas ťažby, z prevažnej časti boli zarovnané radlicou a ujazdené počas ťažby, sklad je tak vhodný na používanie. Kontrola oboch pásov v poraste 400a 0/1 v ktorých sa vykonávala obnovná ťažba. Ťažobné práce boli vykonané podľa potrieb a zadaní obhospodarovateľa pomocou lesného traktora Equus, boli vyrúbané vyznačené stromy oranžovou farbou, čo bolo viditeľné na ponechaných pňoch, na vývoz sa používali pôvodné približovacie linky. Počas kontroly boli spozorované v prvom páse odierky na ostávajúcich stromoch na čo bude dodávateľ prác upozornený, taktiež z dôvodu zhoršených poveternostných podmienok v mesiaci február boli v niektorých miestach na vývozných linkách spôsobené hlbšie koľaje, nakoľko pôda v tejto lokalite sa po daždi rýchlo rozblatí, nevznikli však rýhy, ktoré by mohli v budúcnosti spôsobiť eróziu pôdy. Dodávateľovi prác nebola vznesená oficiálna požiadavka na nápravu, nakoľko obhospodarovateľ na tom netrval, bude však na obe výtky zo strany interného kontrolóra ústne upovedomený. Koľaje budú v štádiu pozorovania, pretože je predpoklad, že sa časom upravia prirodzeným spôsobom pôsobením prírodných živlov, tiež je pravdepodobné že bude v „skyprených“ plochách prirodzené zmladenie, ktoré tieto plochy prirodzene asanuje. V oboch pásoch je prirodzené zmladenie prevažne dreveniny dub husto viditeľné už v tomto mesiaci a to sme v prvom roku po presvetlení. Prvý pás je po ukončení ťažby vyčistený, nie je potrebné uhadzovať odpadovú drevnú hmotu ani tenšinu, nakoľko bola spracovaná formou štiepky, čo je však v tomto prípade škoda, nakoľko sa tenšina mohla použiť na asanáciu vzniknutých koľají. V druhom páse ostalo menšie množstvo odpadovej drevnej hmoty, resp. hrúbia, ktoré bude spracované formou samovýroby, tenšina ostane v poraste na uhnutie. Po ukončení terénnej pochôdzky v tejto lokalite nebola udelená žiadna PNN obhospodarovateľovi ani dodávateľovi prác. Kontrola porastu 389A 0/1 v ktorom sa vykonáva výchovná úmyselná ťažba, prebierka nad 50 rokov. Ťažba sa vykonáva na základe súhlasu 4/2026 v celkovom objeme 112m<sup>3</sup>, drevenina dub 55 m<sup>3</sup>, cér 45 m<sup>3</sup>, hrab 10 m<sup>3</sup> a borovica 2 m<sup>3</sup>. Ťažba je vyznačená oranžovou farbou na jednotlivých stromoch. Počas výchovnej ťažby sa vyberajú podúrovňové tenšie stromy, resp. podrasty, z ktorých miestny dodávateľ prác po vyrúbaní vyhotovuje „metre“, ktoré sú poskytnuté podielnikom a miestnym občanom na predaj ako palivové drevo. Podielníci spoločnosti majú nižšiu cenu za palivové drevo a tiež majú aj možnosť samovýroby. Počas kontroly sa v poraste nepracovalo, vyťažené boli viditeľne vyznačené stromy určené na výrub odborným lesným hospodárom, metrovica bola uložená v menších kopách, pripravená na rozvoz, resp. predaj miestnym občanom a podielnikom. Počas terénnej pochôdzky subjektami neboli spozorované nedostatky u obhospodarovateľa, subjekty sú spravované zodpovedne, majú vlastné sklady a upravené lesné cesty. Nebola udelená žiadna PNN. Od posledného auditu nepribudli žiadne významné miesta, chránený druh, či sťažnosť z tretích strán.

Na fotkách je zachytená výchovná ťažba v poraste 389A 0/1, značenie výchovnej ťažby a drevná hmoty v metroch, plocha po presvetlení v prvom páse v poraste 400A 0/1, značenie ťažby na okrajových stromoch a ponechaných pňoch, prirodzené zmladenie, približovacie linky, ponechaná odpadová drevná hmoty, hrúbie v poraste, sklad drevnej hmoty, značenie ťažby v druhom páse na okrajových stromoch a ponechaných pňoch, plocha po presvetlení, prirodzené zmladenie, koľaje na približovacích linkách

